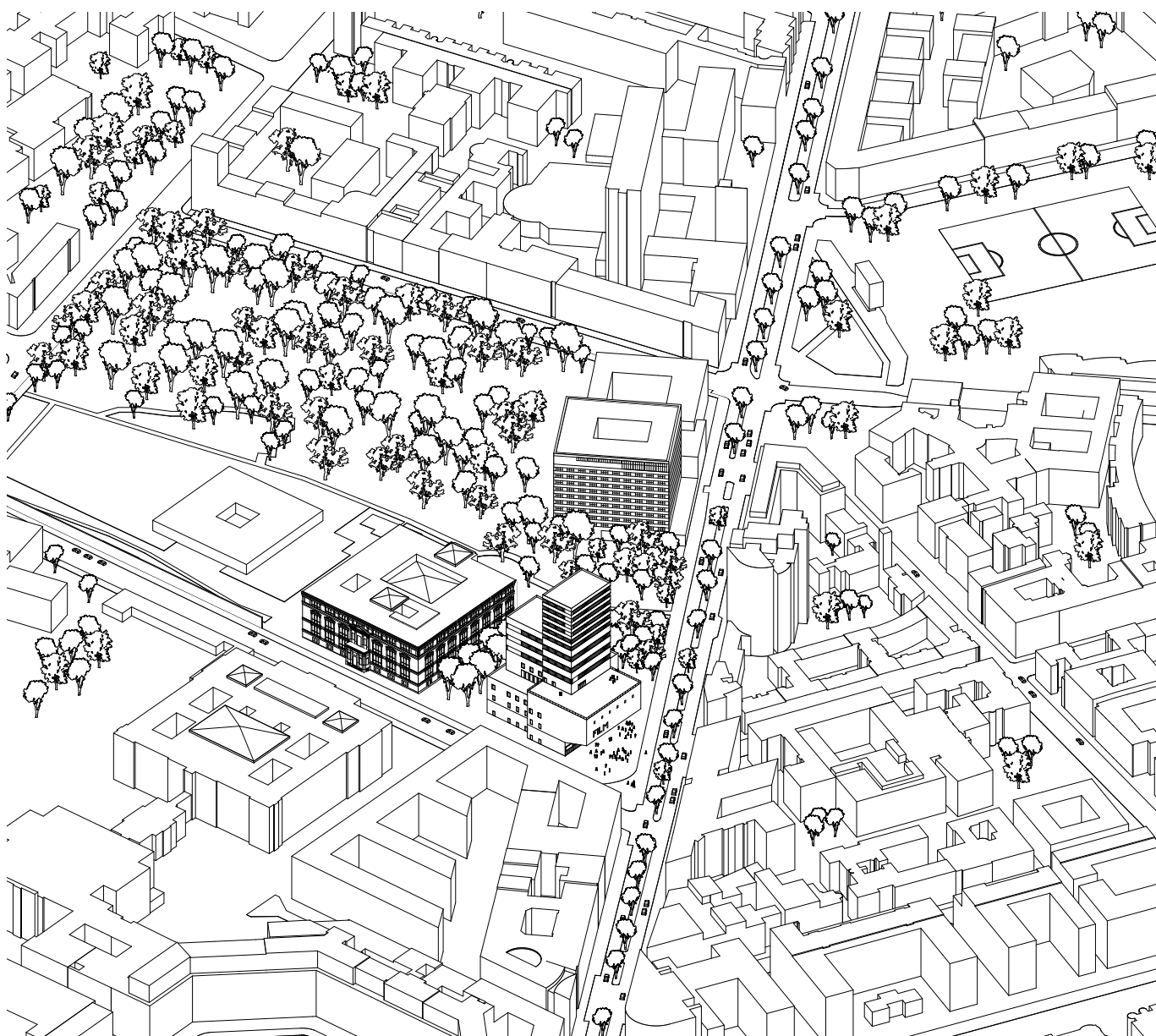


ABSCHLUSSARBEITEN der Bachelorstudierenden im Sommersemester 2017



FILMHAUS BERLIN: Anella Agic, Mona Fögler am Lehrstuhl für Städtische Architektur, Prof. Dierrich Fink

Inhaltsverzeichnis

BACHELOR THESIS

B.A. Architektur

<i>Energieeffizientes und Nachhaltiges Planen und Bauen</i>	4
<i>Entwerfen und Holzbau</i>	10
<i>Entwerfen und Konstruieren</i>	12
<i>Nachhaltige Entwicklung von Stadt und Land</i>	20
<i>Städtische Architektur</i>	25
<i>Städtebau und Wohnungswesen</i>	33
<i>Städtebau und Regionalplanung</i>	40
<i>Impressum</i>	42

B.A. Architektur – Lehrstuhl für
energieeffizientes und nachhaltiges
Planen und Bauen

CANOPY HOUSE

Lisa-Maria Malinek

Lehrstuhl für energieeffizientes und nachhaltiges Planen und Bauen, Prof. Werner Lang



1

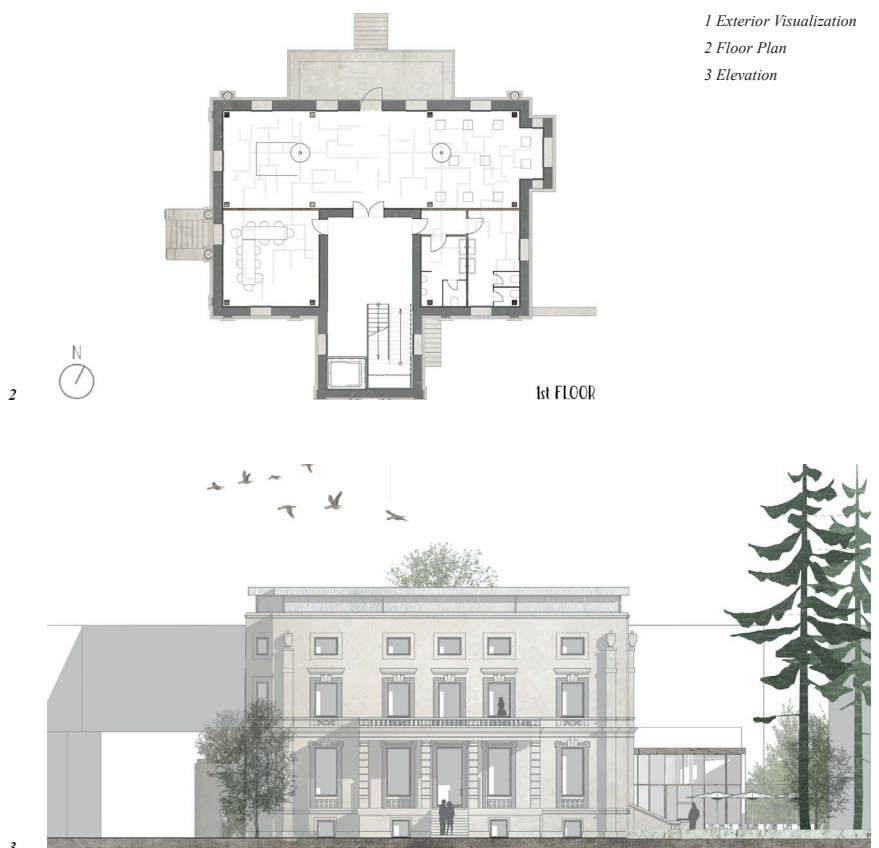
International House Mostar

The Canopy House provides a place for the students of Mostar (Bosnia and Herzegovina) to thrive. It is a place for cultural and intellectual development, art and technology. The Canopy is implemented through a lighting strategy that resembles light falling through a tree canopy. That creates a comfortable and inspiring environment. The traces of time remain visible in the villa, while the addition containing the café creates a contemporary response that doesn't overpower the historic building and strengthens the overall site.

In addition to the four floors of the existing Austro-Hungarian Villa, the proposal adds a single-storey-volume in the south-west corner of the site. Within this addition, the most public part of the program - the café - is located. It thus creates an attractive entering point for people to the site. In the back courtyard, outdoor exhibition space is located. The surrounding outdoor space creates an inviting and comfortable exterior environment for all seasons.

The existing villa is imperfect in its aesthetic, and will only be restored as far as to create a functioning building envelope and safe environment for the visitors. New autarkic structural elements and floors are added, but parts of the original layout are preserved.

In the Villa, the back of house functions are located on the lower floors. The basement contains the E-library, the elevated ground floor the multifunctional room and administration, the first floor contains exhibition and meeting spaces and the top floor the studio space and a discussion room.



2

3

INTERNATIONAL HOUSE MOSTAR

Hanna Sophie Ressel

Lehrstuhl für energieeffizientes und nachhaltiges Planen und Bauen, Prof. Werner Lang



1

International House Mostar

“Creating unity, an easy approachable and transparent space where an community can gather around and create a open discourse.“ The former library of the University of Mostar, which turned into a ruin after the Bosnian war, should get reintegrated into the daily lives of the people of Mostar, Bosnia Herzegovina. To create a place of unity and culture, while not ignoring Mostars past, the buildings remainings would get a new inner core. Different programs such as a café, an exhibition area, a studio space with a workshop area and a library should affect the interests of as many groups as possible. This inner program is structured around a courtyard which is, besides of climatic reasons, creating as much transparency as possible - visitors can see what is happening around them and therefore they also can decide if they want to take part of a event in the building or stay where they are. The new roof symbolizes a clear line between past and future - keep the past in mind but concentrate more on the bright future of Mostar. This gets achieved with a completely new structure on top of the old, still remaining exterior walls. Four sloped roofs in a bright blue are functioning as a eye catcher. The exhibition space in the old barn gets extended into the backyard of the ruin. There will be an open air gallery to create a canvas for Mostars big graffiti community. In the frontyard there will be a small terrace to create a outer connection with the people of the city of Mostar.

2



1 Perspective-Street
2 Section - West
3 Elevation - North

3



INTERNATIONAL HOUSE MOSTAR

Laura Annika Sander

Lehrstuhl für energieeffizientes und nachhaltiges Planen und Bauen, Prof. Werner Lang



1

International House Mostar

The transformation of the ruin is symbolic for the merging of the old and new Mostar. While incorporating many of the old elements, the new design also introduces new features, such as the central staircase and the characteristic roof. Today, twenty years after the Yugoslavian war, many of the young generation seek to go abroad, leaving Bosnia and Herzegovina's weak economy in hopes of a better life in central Europe. This leads to a massive brain drain that needs to be counteracted with local initiatives such as this cultural center. Programmatically, the International House Mostar offers courses and lectures held by local specialists on a wide variety of topics, ranging from performing and visual arts to practical skills such as cooking or computer programming. The idea is to offer a platform for skillsharing run by the people, for the people. To facilitate this architecturally, the former Austro-Hungarian villa needed to be adapted to the new users' needs. The first step was to create the central void, which not only functions as a lightwell, but also works as the „heart“ of the building, housing the vertical and horizontal circulation and creating important visual connections throughout the whole center. The second step was to create a progression from the bottom to the top of the building. As you ascend, the spaces become more and more open and modern. Walking up to the second floor event space, you transition from the old ruin, to the new extension - from the past to the future of Mostar.

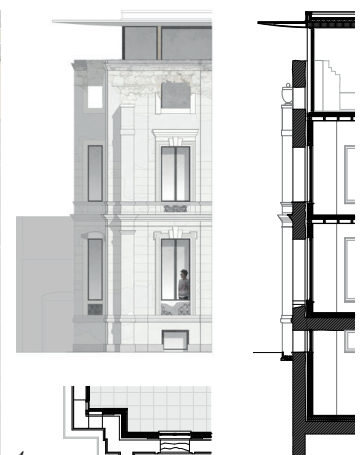


2

- 1 Außenperspektive
- 2 Lageplan
- 3 Grundriss EG mit Umgebung
- 4 Ansicht, Grundriss und Fassadenschnitt



3



4

FRAMEWORKS

Stefanie Katharina Stanke

Lehrstuhl für energieeffizientes und nachhaltiges Planen und Bauen, Prof. Werner Lang



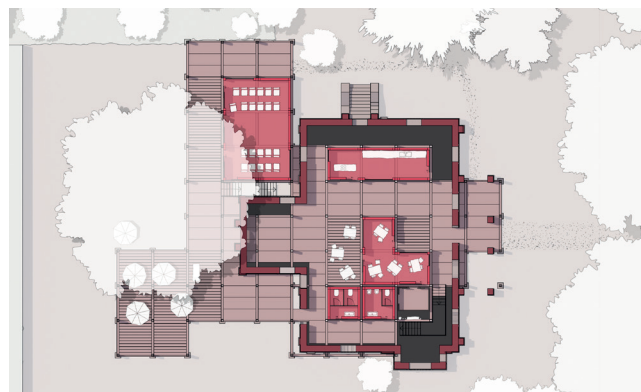
1

Frameworks

Searching for a highly flexible and modular construction system, this thesis project is aiming for an inexpensive solution that will revive the countless abandoned ruins and vacant sites in the city centre of Mostar, Bosnia and Herzegovina. The system will preserve the rich cultural heritage on site and create habitable spaces for new functions.

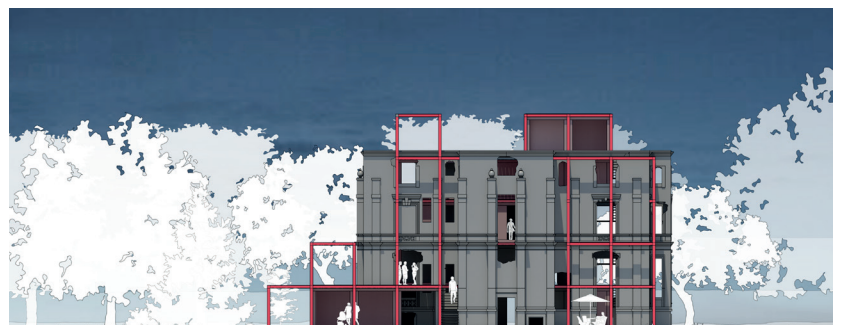
A steel frame grid will provide structural support for the aging ruin and at the same time function as a basic framework for the modular inserts. These 3x3x3 meter cubicles can house any imaginable function. Due to its small scale the building is ideal for a study environment that also facilitates areas for communication and exchange. Its functions are mainly targeting university students but are also open to residents and visitors. Shaded and vegetated outdoor spaces create inviting dwellings. Spaces are created with regard to flexibility. Interchangeable modules and ongoing additions will enable the building to adapt to changing functions. All building parts are prefabricated and can be assembled or disassembled. The International House Mostar will therefore become a valuable part in the city's cultural landscape.

This modular system is not only based on the principle of disassembly and recycling of vertical and horizontal elements in one piece. The conceptualised building also has hardly any impact on the surrounding nature as it is set slightly above ground level. The existing vegetation can remain and continue to grow and flourish around the new structure.



2

1 Perspektive
2 Grundriss
3 Ansicht



3

GALLERY MOSTAR

Elisabeth Vögele

Lehrstuhl für energieeffizientes und nachhaltiges Planen und Bauen, Prof. Werner Lang



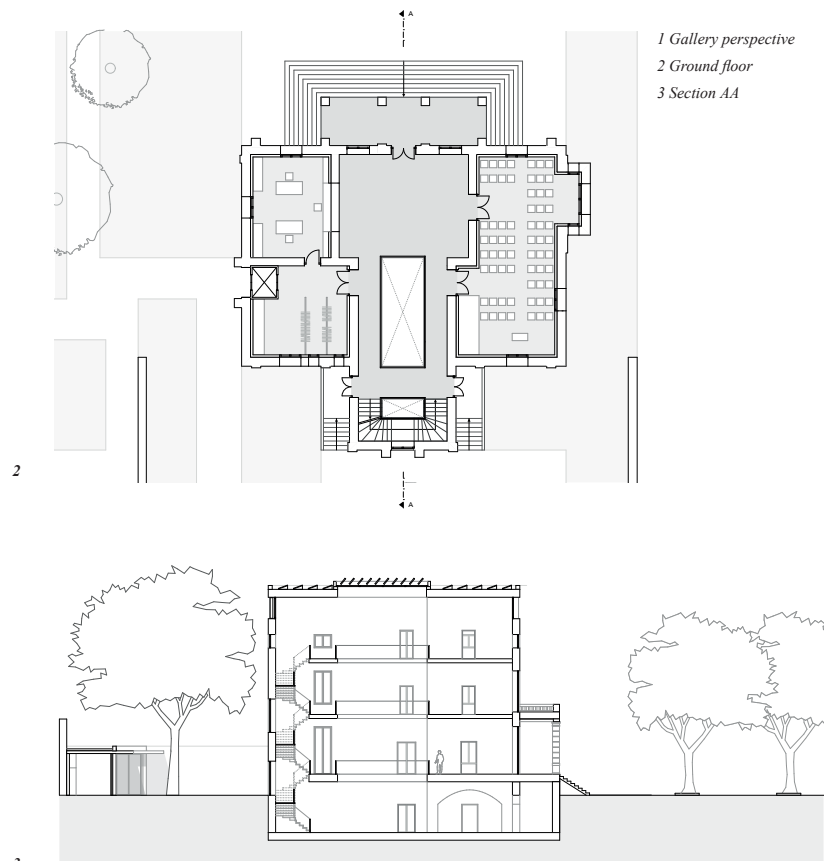
1

Gallery Mostar

In today's Mostar the influences of the war are still very much visible, physically as well as mentally. The city and society are divided to this day. To bring people together it is important to create a common neutral ground that in its function includes everyone no matter their ethnicity, religion or gender. The proposed „Gallery Mostar“ does just that. Managed by the University of Mostar it creates a space that promotes encounters, exchange and education. It provides a space for exhibitions, workshops, lectures and a café.

The building is situated on a very busy pedestrian boulevard and is surrounded by a park and multiple educational facilities. As a new cultural and social hub it takes advantage of the ideal location in a very lively area. The existing ruin on the site is one like many in Mostar. Symbolising a future perspective of moving on towards a brighter future the ruin is restored in a modern way. Only the heart of the building, the gallery shows the ruin on the inside. The gallery stretches over all floors and provides different spaces for different forms of art. On every floor the gallery room is flanked by accompanying facilities such as multiple workshop spaces, a library, a lecture hall, offices and service facilities. In contrast to the gallery these are held simple with white painted walls and timber flooring.

To ensure sustainability the gallery is designed for disassembly using bolted timber frame structures making it possible to completely dismantle and reuse the building's materials after the end of its lifecycle. Further measures to minimize the building's ecological footprint include systems like natural and built-in shading, reflective systems for maximizing natural light, natural ventilation, solar panels and rainwater harvesting.



3

**B.A. Architektur – Professur für
Entwerfen und Holzbau**

REVITALISIERUNG PICKELSHOF

Ralf Schramm

Lehrstuhl für Entwerfen und Holzbau, Prof. Hermann Kaufmann



1

Revitalisierung Pickelshof

Das selbstausgewählte Bachelorthema des Umbaus des alten, familiären Hofes macht eine umfangreiche Grundlagenermittlung notwendig.

Um herauszufinden, was dem oberfränkischen Dorf fehlt und warum Menschen dort leben und hinziehen, wurden Interviews mit Personen aus Kirche, Politik, verschiedenen Vereinen und Jung und Alt geführt und ebenso über 130 anonyme Umfragen ausgewertet.

Die Ergebnisse wurden in einem Booklet zusammengefasst und wichtige Informationen für den Entwurf gewonnen.

Der Umbau des leerstehenden Stalles sieht demnach vor ein Wohnungsangebot für Kleinfamilien zu schaffen, die sonst in das Neubaugebiet des Ortes ziehen würden. Damit die Revitalisierung des Hofes vervollständigt wird, braucht es auch einen Neubau - das grüne Schulungshaus. Da die Bewohner den Kontakt zur Landwirtschaft und die Natur schätzen, können in diesen Räumlichkeiten im Zusammenspiel mit den Kühen und Bepflanzungsanlagen, Schulklassen und Kindergärten spielerisch an das Thema herangeführt werden. Außerdem wird Raum für kleinere Vereinsversammlungen oder Andachten angeboten.

Durch diese letzte Komponente kann der Hof in seiner Form wiederhergestellt werden und einen großen Gewinn für die gesamte Gemeinschaft bieten.

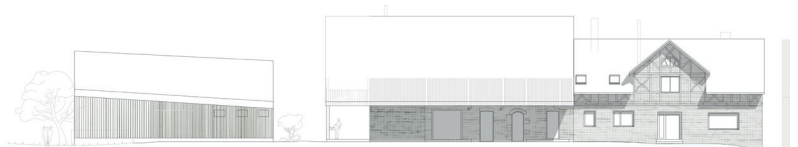


2

1 Thema: Gemeinschaft

2 Lageplan

3 Ansichten



3

**B.A. Architektur – Lehrstuhl für
Entwerfen und Konstruieren**

GARTENSTADT

Alina Laura Stoerzinger
Lehrstuhl für Entwerfen und Konstruieren, Prof. Florian Nagler



1



2

Gartenstadt

Dörfer wachsen, wollen aber ihren Charakter nicht verlieren. Vor dieser Problematik der Nachverdichtung steht auch Markt Schliersee. Der Grundgedanke des Entwurfs greift auf den Grund der Entstehung des Dorfes zurück - der See. Vier lange Riegel für Single und Partner und darunterliegenden Stellplätzen unterteilen die einzelnen Höfe und treppen der Topografie entsprechend in Richtung See ab und öffnen sich ihm zugleich. Die anderen Gebäude sind ideal für kleine oder große Familien. Somit bieten die drei Gebäudetypen für jede Familienkonstellation ein geeignetes Heim. Die Ankommenssituation eines jeden Hofes erinnert an einen Dreiseithof, der jedoch nicht durch die Körper selbst, sondern durch Begrünung abgeschlossen wird.



3



4

1 Südsicht
2 Schnitt
3 Lageplan
4 Ostansicht

STADTHAUS TRIER

Quirin Goßlau

Lehrstuhl für Entwerfen und Konstruieren, Prof. Florian Nagler



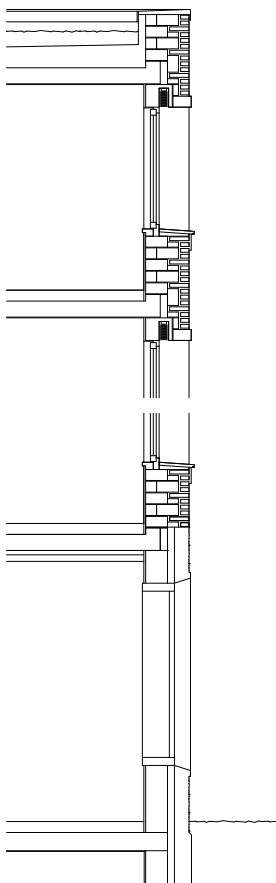
1

Wohnhaus mit Weinwirtschaft für einen Verein junger Winzer

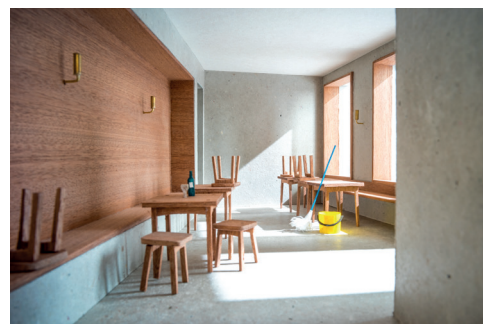
Im Rahmen eines deutschlandweiten Vergleichs verschiedener Entwurfslehrstühle soll ein Stadthaus in Trier entworfen werden, das eine öffentliche Nutzung mit privaten Wohneinheiten verbindet.

Für einen Verein junger Weinbauern entlang der Mosel sieht dieser Entwurf eine gemeinschaftlich genutzte und von den Winzern abwechselnd betriebene Wirtschaft im Erdgeschoss vor. Gastraum wie Küche sind robust und hochwertig gestaltet und ermöglichen den Betreibern eine flexible Nutzung. Erstellt aus teils gestocktem, kerngedämmten Ortbe-ton, vermittelt das Sockelgeschoss damit Innen wie Außen einen massiven Eindruck.

In den Obergeschossen sind sieben Wohnungen verschiedener Größen vorgesehen, die ein Zusammenleben unterschiedlicher Lebensentwürfe unter einem Dach fördern. Die Konstruktion aus untereinander vermauerten Trag-, Dämm-, und Sichtziegeln ermöglicht Außenwände ohne Dehnfugen und verspricht damit einen würdigen Alterungsprozess des Neubaus. Je nach Fassadenseite werden die Fensteröffnungen im verschlammten Sichtmauerwerk entweder durch eine Putzfasche betont oder bieten einen französischen Balkon als Austritt.



2



3



4

1 Ansicht Süd

2 Konstruktionschnitt

3 Gastraum

4 Erdgeschossmodell

STADTHAUS TRIER

Niklas Heese

Lehrstuhl für Entwerfen und Konstruieren, Prof. Florian Nagler

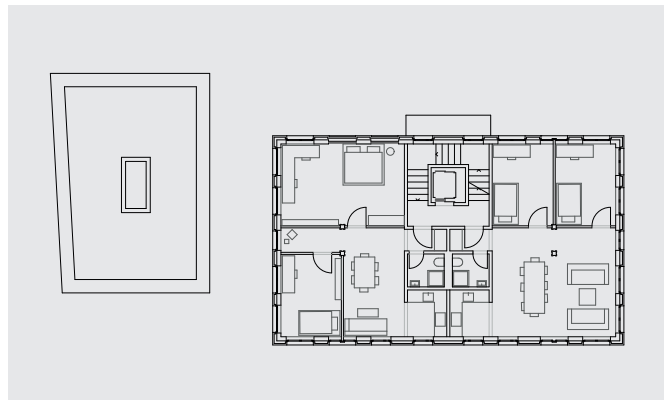


1

Stadthaus Trier

Gemeinsam mit der Stadt Trier baut ein Paar von Möbelbauern ein Haus für ihre wachsende Werkstatt und ihre wachsende Familie. Die beiden Körper in der Ecksituation am Südrand der Trierer Altstadt haben eine Fassade aus Stahlbeton-Sandwich-elementen. Die Möbelbauerwerkstatt im Erdgeschoss ist in Showroom, Werkstatt und Lager aufgeteilt.

Im 1. OG lebt die die Familie der Möbelbauer, während die vier oberen Geschosse jeweils in zwei Wohneinheiten geteilt sind. Im Inneren erlaubt ein System aus zwei Stützen und Fenstern mit verbreiterten Fensterrahmen verschiedene Grundrisstypen. Außerdem kann die Wand, die die beiden Küchen trennt, entfernt werden um die beiden Einheiten bei Bedarf gemeinsam zu nutzen.



- 1 Erdgeschoss
- 2 2. Obergeschoss
- 3 Innenraum
- 4 Straßenperspektive

2



3



4

STADTHAUS TRIER

Eva Hoffmann

Lehrstuhl für Entwerfen und Konstruieren, Prof. Florian Nagler



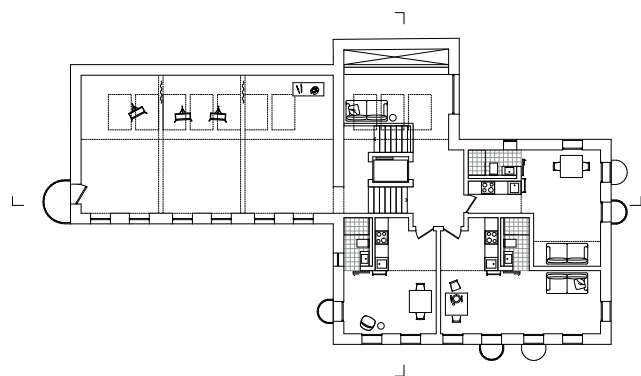
1

Stadthaus Trier

Das Grundstück welches es zu bearbeiten gilt, befindet sich an einer Ecke, in einer Gegend in Trier in der die innerstädtische Bebauung zunehmend aufbricht und man ein sehr homogenes Stadtbild vorfindet. Hier soll nun ein Stadthaus entstehen, in dem Künstler wohnen und arbeiten können. Die beiden Programmpunkte verteilen sich auf zwei Volumen, die von einem gemeinsamen Dach zusammengehalten werden. Der Baukörper, in dem sich die Wohnungen befinden, bildet die Ecke aus. Der Baukörper mit den Atelierräumen, springt von der Straße zurück und lässt so einen kleinen Platz vor dem Gebäude entstehen.

Im Treppenhaus werden beide Volumen wieder verbunden. Durch Splitlevels wird die Idee verstärkt, dass beide Volumen, aber auch beide Funktionen ineinandergreifen und miteinander verflochten sind. Als mögliche Antwort auf den in Trier herrschenden Wohnungsmangel und die steigenden Mietpreise, sollen die kompakten Grundrisse preiswerten Wohnen ermöglichen. Dabei ist jede Wohneinheit mit jeweils einem eigenen Bad und einer Kochnische versehen. Im Gegensatz zu den minimalistischen Wohnungen stehen die großzügigen Atelierräume. Ein großer, hoher, lichtdurchfluteter Raum kann je nach Bedürfnis oder Präferenz der Künstler in drei Einheiten unterteilt werden. So sind verschiedene Stufen von Privatsphäre und unterschiedlichen Arten des (Zusammen-) Arbeitens möglich.

Der Entwurf beschäftigt sich mit Flexibilität und Anpassungsfähigkeit von Wohn- und Arbeitsraum in der Stadt.



1 Lageplan
2 Grundriss
3 Ansicht Ost, Ansicht Südwest

2



3

WEIN UND WOHNEN

Viktoria Kelderer

Lehrstuhl für Entwerfen und Konstruieren, Prof. Florian Nagler



1

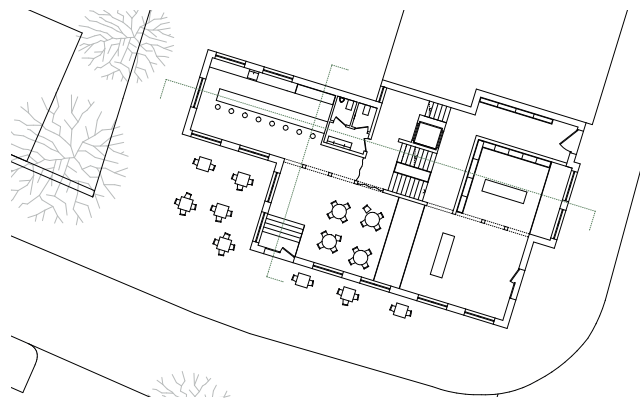
Wein und Wohnen - Stadthaus Trier

Wein hat in Trier eine sehr lange und tiefverankerte Tradition, leider geht der repräsentativen Weincharakter immer mehr zurück. Um Trier ein Stück der Weinkultur wieder zu geben und unsere Kellerei besser zu repräsentieren haben wir dieses Eckgrundstück erworben.

Ein Bauwerk soll entstehen, das auf das alte Gebäude Bezug nimmt, es jedoch neu interpretiert und die notwendige Moderne mitbringt. Produktion und Verkauf soll voneinander getrennt funktionieren und in einem neuen Weinverkauf einzug finden. Räume für Weinproben und Sommelierkurse, aber auch eine kleine Vinothek, die Passanten und Weinliebhaber, dazu einlädt ein gutes Glas Wein zu trinken, wünschen wir uns.

Da der Fasskeller der Bischöflichen Weingüter unter der Rahnstraße vorbei geht, soll ein Schaukeller unter dem Grundstück entstehen, der als Startpunkt der Kellereiführung und Ausstellungsraum dient.

Für uns ist Wein der sinnlichste Ausdruck landwirtschaftlicher Kultur, das soll in der Architektur wieder gespiegelt werden und vor allem in Form eines stolzen Stadthauses das Straßenbild nachhaltig prägen. Aber die besten Weinberglagen und die edelsten Rebsorten genügen nicht. Es braucht Menschen, die ihr Potenzial erkennen. Das menschliche Engagement hat in unserem Weingut ebenso Vergangenheit wie Zukunft. Zusätzlich zu den bereits genannten Nutzungen sollen deswegen Wohnungen entstehen, eine großzügige Wohnung für unseren Kellermeister und mehrere kleinere Weinsuiten für unsere Gäste.



2

1 Innenraumfoto

2 EG Grundriss

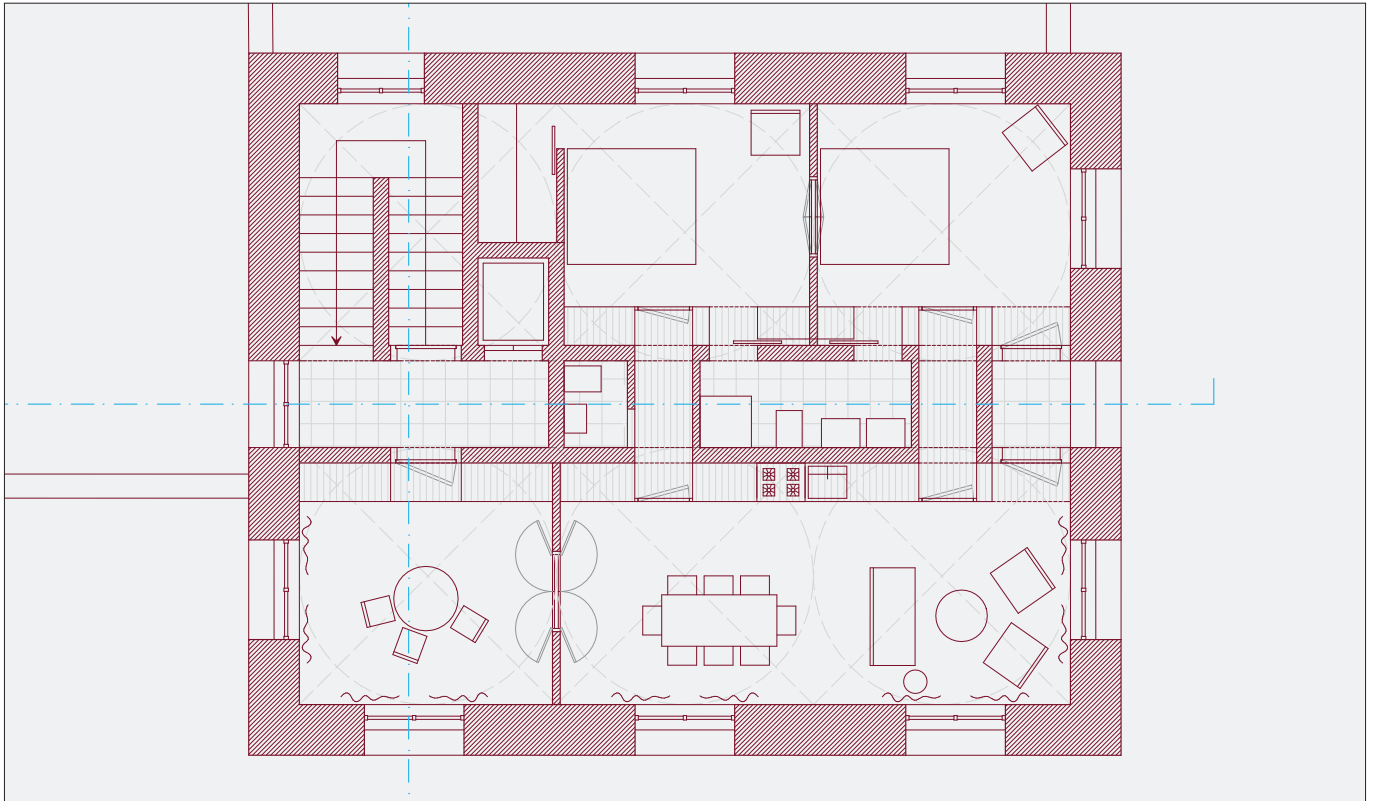
3 Straßenansicht



3

STADTHAUS TRIER

Matthias A. Peterseim
Lehrstuhl für Entwerfen und Konstruieren, Prof. Florian Nagler



1

Wohn- und Geschäftshaus Trier

Die Massivität der Außenmauern (Doppeltes 36,5er Mauerwerk) und die dadurch entstehende Anmutung des Hauses soll sich in den Räumen der Wohnungen und Büros widerspiegeln. Dazu dient ein ebenfalls massiv ausgebildeter Spalt in der Mitte des turmartigen Gebäudes, der die in jeweils drei Quadrate geteilte Nord- und Südseite voneinander trennt. Man geht hindurch und begreift diese Art Wand als Schwelle zwischen den verschieden genutzten Zimmern. Hier finden sich auch die Nassnutzungen.

Trennwände mit großzügigen Doppeltüren ermöglichen Raumerweiterung oder Abgrenzung und lassen angenehme Perspektiven in Richtung der Fenster zu. Das Treppenhaus im Nord-westlichen Quadrat besitzt kein Auge, stattdessen trennt eine Mauer die zwei Läufe. Man konzentriert sich auf die Stiege selbst. Ein Fenster belichtet die Treppe auf dem Podest.

Der Vorplatz vor dem zweigeschossigen Nebentrakt lädt Passanten durch Natursteinbänke an der Fassade und einem Brunnen, der Regenwasser sammelt, zum Verweilen ein.

Das Material des hellen Natursteins zieht sich von Sockel über Fensterbänke und Laibungen bis hin zur Sockelverkleidung des Treppenhauses und des Foyers. Der weiße Putz an der Fassade kontrastiert maximal mit den tiefen Schlagschatten der Öffnungen. Einige Lampen und ein Wasserspeier unterbrechen die sonst glatte, weiße Fläche.



1 Grundriss 5. OG
2 Perspektive 5. OG
3 Ansicht Süd

2



3

STADTHAUS TRIER

Lena Viehbacher

Lehrstuhl für Entwerfen und Konstruieren, Prof. Florian Nagler



1

Stadthaus Trier

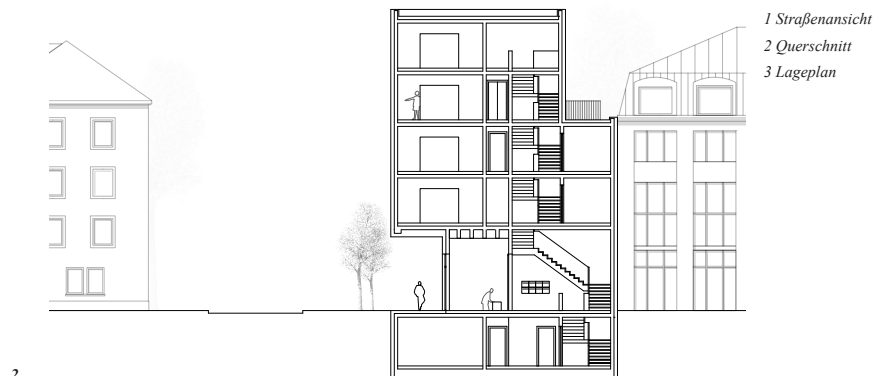
Synergie der Kunst

Gemeinschaftlich Wohnen und dadurch Ressourcen sparen

- das ist der Gedanke des Stadthauses Trier: Mit dem zunehmenden Wachstum der Städte und mit den sich ändernden Bedürfnissen und Lebensweisen werden die Städte stadtplanerisch sowie architektonisch immer wieder vor neue Herausforderungen gestellt. Viele Menschen und vor allem junge Künstler finden auf dem Mietmarkt nicht das, was sie sich vorstellen. Oft können sich Künstler und auch andere junge Menschen, die den Schritt zur Selbstständigkeit wagen, keine Räume für Wohnen und Arbeiten leisten.

Die Wohnateliers im Weberbach bieten über individuellen Wohnraum hinaus gemeinschaftlich nutzbaren Raum, dienen der Gemeinschaft und kreieren nachbarschaftsübergreifenden Beziehungen.

Die Möglichkeit, privat und ungestört zu wohnen und zu Warbeiten, sowie auch sich im Fluss des Hauses und der gemeinschaftlich genutzten Räume täglich austauschen zu können, bietet somit eine wichtige Alternative zu dem üblichen Luxuswohnen und dem Standardwohnungsbau. Die Wohnungen zeigen die Idee von bezahlbaren zukunftsorientierten Wohntypologien, die an verschiedene Lebensumstände angepasst werden können.



2



3

B.A. Architektur – Lehrstuhl für
Nachhaltige Entwicklung von Stadt
und Land

ENSEMBLES IN VORARLBERG

Katharina Wagner

Lehrstuhl für Nachhaltige Entwicklung von Stadt und Land, Prof. Mark Michaeli



1



2

Langenegg

Meine Arbeit befasst sich mit der städtebaulichen Entwicklung der Ortschaft Langenegg und der baulichen Ausarbeitung von Gebäuden, die auf Freiflächen im Ortskern zur Verdichtung errichtet werden können. Die in den letzten Jahrzehnten vorhersehende Entwicklung des ländlichen Siedlungsraumes im österreichischen Vorarlberg und den damit verbundenen negativen Auswirkungen in der Raumplanung und baulichen Umsetzung der Vorhaben fordert eine konzeptionell nachhaltige Entwicklungsstrategie. Überregional und für Gemeinden im Einzelnen gilt es unter Berücksichtigung traditioneller Baukultur einen ressourcenschonenden, ganzheitlichen und nachhaltigen Umgang mit den vorhandenen Reserven zu verfolgen und eine entsprechend qualitätsvolle Bauweisen zu verwirklichen. Für die Gemeinde Lan-

genegg, die bezugnehmend auf die Größe der Ortschaft, weitgehend über ausreichend Infrastruktur, öffentliche Einrichtungen und Versorgung verfügt, gilt es schwerpunktmäßig Wohnraum im Sinn eines Mehrgenerationenhauses zu schaffen, das passendes Wohnen für Jung und Alt mit entsprechend heutiger Bedürfnisse bietet.

Für die Erarbeitung einer Entwurfsidee wurde eine kontinuierliche Weiterentwicklung des vorhandenen Siedlungsgefüges unter der Prämisse eines sparsamen Umgangs mit Flächen, einer qualitätsvollen städtebaulichen Verdichtung des Dorfkerns, einer Aufwertung des Ortsbildes unter Einbeziehung der bestehenden Bausubstanz, einer qualitätsvollen ortsbezogenen Architektur und einer zukunftsweisenden, nachhaltigen Baustrategie verfolgt.

Um die ehemaligen Gehöfte im heutigen Dorfkern zu vervollständigen und den großen Bedarf an passendem Wohnraum in Langenegg zu mindern wurden zwei weitere freie Flächen für ein Wohnhaus für junge Familien und eine Alten-WG im Ortszentrum genutzt, um das Raumangebot durch Verdichten im Kernbereich zu vergrößern wodurch ein weiterer Schritt zu urbanen Strukturen in Langenegg getan ist.

1 Lageplan

2 Visualisierung

ORTSENTWICKLUNG KRUMBACH

Michael Hohenadl, Felix Niemeier, Michael Pries
Lehrstuhl für Nachhaltige Entwicklung von Stadt und Land, Prof. Mark Michaeli



1

Ortsentwicklung Krumbach

Der Entwurf setzt sich im Rahmen des Entwurfsthemas „Landdruck Vorarlberg“ mit der Gemeinde Krumbach im Bregenzerwald auseinander. Auf Ortsanalysen aufbauend werden neue Wohntypologien im örtlichen Kontext eingefügt sowie öffentliche Infrastrukturen für Bildung und Kinderbetreuung neuentwickelt. Zwei neue Wohngebäude fügen sich in die funktionale Struktur ihrer Umgebung ein und setzen den Rhythmus bestehender Mehrfamilienhäuser in zweiter Reihe fort. Sie bilden den Siedlungsabschluss nach Westen. Richtung Osten, bildet die Neusetzung des Kindergartens den leicht zurückgesetzten Raumabschluss. Als frequentierter öffentlicher Bau öffnet er seine Frontfassade zum Verkehrsraum und fügt sich in die Sequenz bestehender öffentlicher und halböffentlicher Funktionen ein. Das Volksschulgebäude wird durch einen Anbau Richtung Westen ergänzt. Die öffentliche Einrichtung wird durch die gestärkte Giebelseite vom öffentlichen Raum her wahrnehmbar. Die Gebäude von Turnhalle und Schule werden für sich gestellt, bilden mittels interner Organisation jedoch ein Ensemble. Durch die Trennung der Körper entsteht ein Durchwegungsnetz, welches Dorfplatz, Schulplatz sowie den südöstlichen Schulgarten miteinander verbindet. Der Dorfplatz wird von öffentlichen und halb-öffentlichen Nutzungen definiert. Durch die südliche Erweiterung der Turnhalle mit giebelseitigem Eingang und Satteldach wird die östliche Raumkante des Platzes gestärkt. Im Südwesten wird mit dem „Offenen Klassenzimmer“ der Platz durch eine öffentliche Einrichtung gefangen.

2



1 Modell 1:200
2 Modell 1:500

3 Lageplan
4 Ansicht West
5 Schnitt
6 Ansicht Süd und Nord



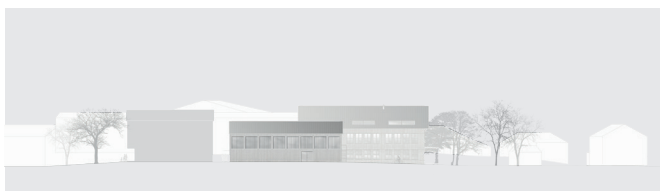
3



4



5



6

NEUES ORTSZENTRUM LINGENAU

Lena Jaeger, Bianca Woisetschläger
Lehrstuhl für Nachhaltige Entwicklung von Stadt und Land, Prof. Mark Michaeli



1

Neues Ortszentrum Lingenau

Trotz des präsenten Dorfplatzes im Zentrum der Gemeinde Lingenau im Bregenzerwald, fällt es schwer diesen räumlich einzugrenzen. Die markante Hauptstraße zerteilt das schwach wahrnehmbare Raumgefüge in einzelne Unterplätze. Eine Präzisierung des Zentrums ist notwendig, um für Bewohner und Besucher eine angenehme Aufenthaltsqualität zu schaffen und den Dorfplatz als Kern der Gemeinde zu stärken.

Unser Ziel ist es, zwischen bewusst gesetzten Dorfانfangs- und Endpunkten ein zusammenhängendes Freiraumgefüge aufzuspannen. Das Zentrum soll als repräsentative Mitte erlebbar werden. Um einen optischen Zusammenhang zu generieren wird ein einheitlicher Natursteinbelag verwendet. Das städtebauliche Gesamtkonzept wird durch zwei neu ausgearbeitete Gebäudevolumen gestärkt.

Der Neubau am Kirchplatz soll diesen räumlich fassen und den umgebenden Straßenraum besser bespielen. Die Erdgeschosszone wird mit einer öffentlichen Nutzung für die Organisation „Gesundes Lingenau“ belegt, im Obergeschoss befinden sich Einzimmer-Apartments mit einem Gemeinschaftsbereich pro Geschoss – eine Wohnform, die das Miteinander der Bewohner stärken soll.

Das bestehende Gemeindeamt am Dorfeingang wird umgebaut um seine Repräsentationskraft zu stärken. Eine Aufstockung um 1,5 Geschosse sowie eine Erweiterung nach Süden bietet großzügigen Wohnraum im Obergeschoss. Das Gemeindeamt wird nun barrierefrei im Erdgeschoss angesiedelt und erhält eine stärkere Präsenz.



2

1 Lageplan
2 Perspektive Kirchplatz
3 Perspektive Gemeindeamt



3

B.A. Architektur – Lehrstuhl für
Städtische Architektur

FILMHAUS BERLIN

Anna Aroyan, Pinar Araci
Lehrstuhl für Städtische Architektur, Prof. Dietrich Fink



1



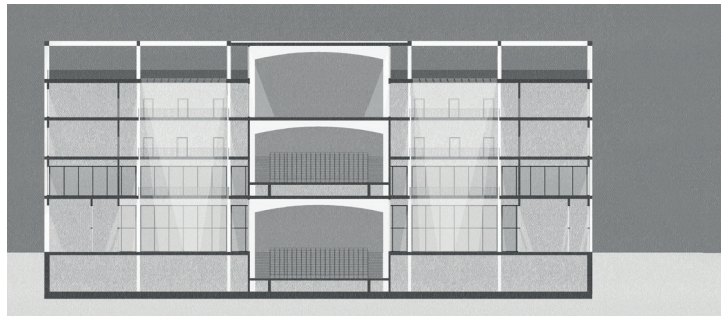
2

Eine Filmwelt für Berlin

Die verstreuten Institutionen der Filmwelt -z.B. das Museum für Film und Fernsehen, Film- und Fernsehakademie Berlin und die Berlinale- suchen ein gemeinsames Haus in der Hauptstadt Berlin. Als passender Ort wurde das Nachbargrundstück vom Gropius-Bau ausgewählt.

Unser städtebauliches Konzept, das sich auf sechs zur Ost-West Achse parallel gezogenen Riegeln basiert, gibt dem Filmhaus einen eigenständigen Schwarzplan-Abdruck und erzeugt im Inneren des Gebäudes eine sehr klare und einfache Raumabfolge.

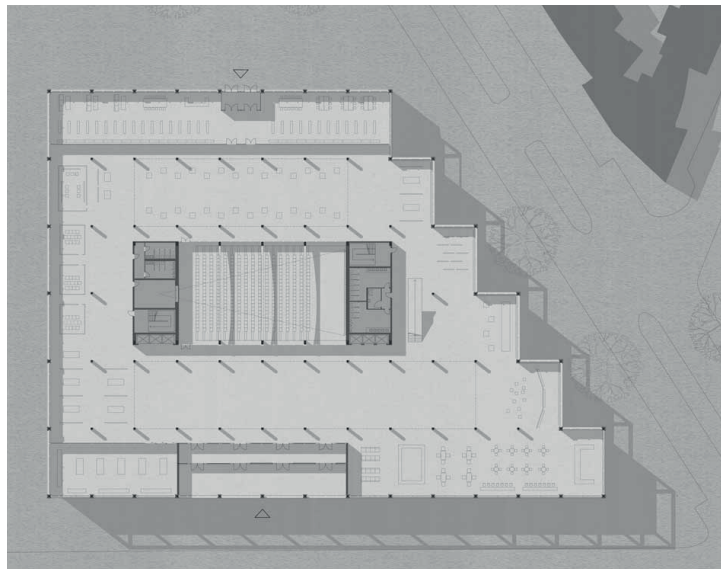
Die Mitte des Filmhauses ist mit drei großen, übereinander angereihten Kinosälen ausgestattet. An beiden Seiten des Kerns befinden sich zwei langgestreckte Lichthöfe, die sowohl die Haupteinführungsfunktion des Gebäudes übernehmen als auch für Veranstaltungen und Ausstellungen bereitstehen. Jedes Geschoss verfügt über harmonisch durchgemischte Grundrisse. Die unterschiedlichen Funktionen, wie Ausstellungsflächen, studentische Ausbildungsflächen und offene Arbeitsbereiche fließen ineinander über, und ermöglichen somit das Zusammentreffen von den Nutzern und den Besuchern.



4



3

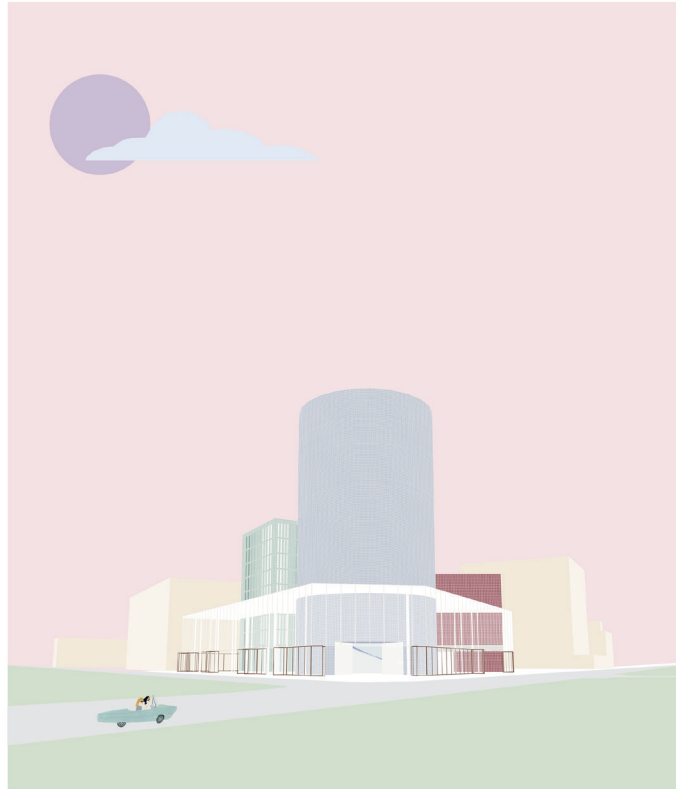


5

1 Straßenansicht | 2 Blick durch den Lichthof | 3 Konzeptstudie | 4 Querschnitt | 5 Grundriss EG

AGORA

Flora Block, Dianer Ding
Lehrstuhl für Städtische Architektur, Prof. Dietrich Fink

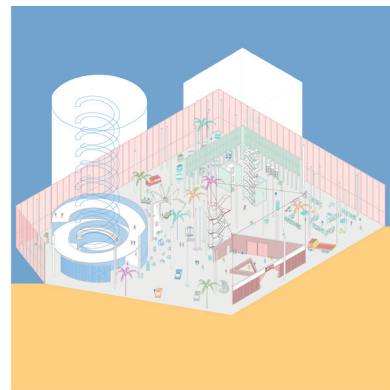


1

AGORA - Halle die alles kann

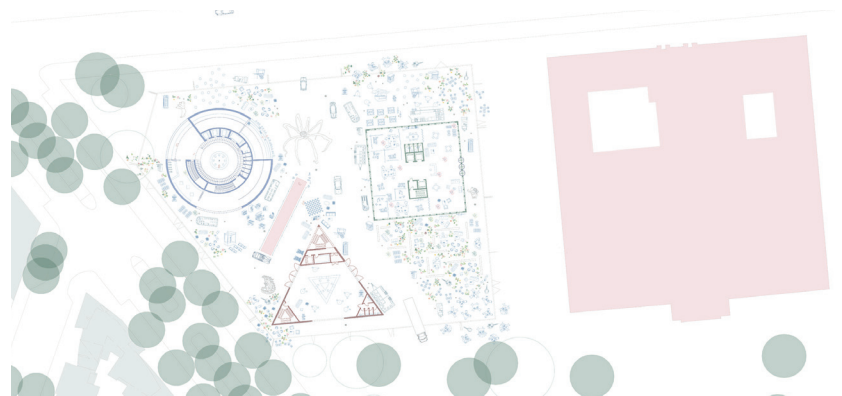
Eine Filmwelt für Berlin. Die verstreuten Institutionen und Veranstaltungsorte an einem Ort zu bündeln kann eine erfolgreiche Strategie sein um eine neue Adresse des Filmes zu erschaffen, die auch über Berlin hinaus für ein breites Publikum anziehend ist..Ein passender Standort an der Seite des Martin-Gropius-Bau's ist gefunden.

Unser Augenmerk galt es der Halle. Unsere Recherche führte uns zurück zur Antike wo der Versammlungsort eine große Rolle gespielt hat - die Agora. Auf der Agora vollzogen sich viele Aktivitäten gleichzeitig, die Menschen waren geschäftig, sprachen in vielen kleinen Gruppen über dies und das. Diese Diskussionen und Erlebnisse führten zu einer gemeinsamen Identitätsbildung, die wir auch für unsere Halle wünschen. Außerdem sollte unsere Agora die Stadt weiterführen und alles anbieten können, d.h. Autos durchfahren lassen, Ausstellungsorte, Essensmöglichkeiten oder Tanzflächen zur Verfügung stellen. Das vielfältige Raumprogramm hat zusätzlich ein Museum, Büroflächen und Kinos gesehen Diese haben wir als eigenständige, typisierte Körper in unserer Agora integriert. Das Museum als Zeichen und Rampe gedacht, wurde als Rotunde geformt. Die Ausstellung wandert man von oben nach unten durch, wie wenn man eine Filmrolle ausbreiten würde. Das Büro typisch als Hochhaus im Quadrat mit zwei Erschließungskernen und gleichen Ebenen. Das Kino als Dreieck, da der Vorstellungsraum für uns ein Trapez darstellt. Durch die Erschließung an der Spitze formt es sich natürlich zu dieser Form. Die Halle die alles kann - unsere Agora.



1 Außenperspektive
2 Axonometrie
3 Grundriss EG

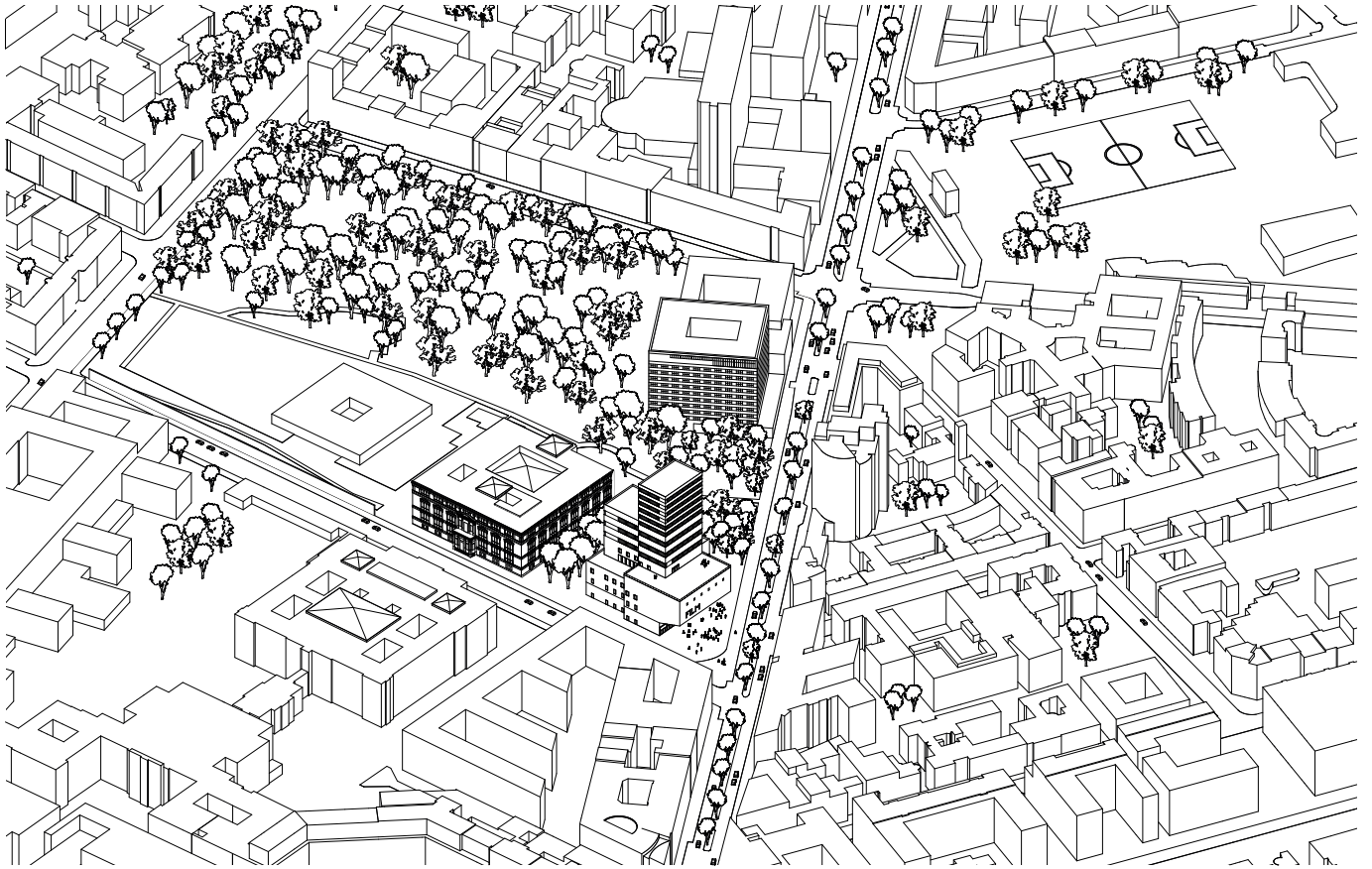
2



3

FILMHAUS BERLIN

Anella Agic, Mona Fögler
Lehrstuhl für Städtische Architektur, Prof. Dietrich Fink



1

1 Axonometrie
2 Stadträumliches Bild
3 Ansicht West

Filmhaus

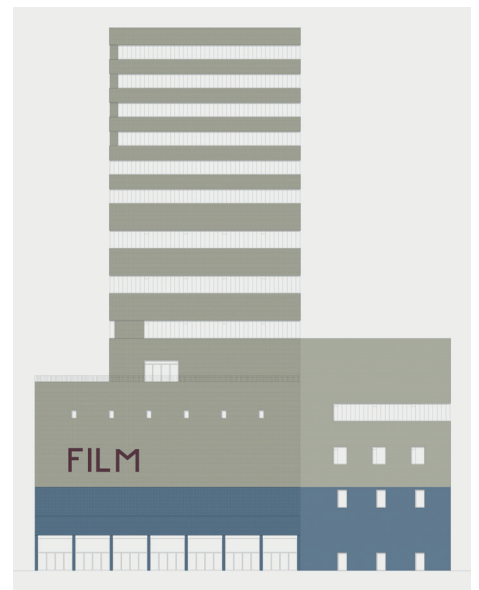
2

Ziel des Entwurfes war es eine neue Adresse des Filmes für Berlin zu schaffen, ein Haus das die verschiedenen Komponente der Filmwelt zusammenbringt. Das Filmhaus soll ein breites Publikum anziehen und dafür wurde ein passender Ort nicht weit des Potsdamer Platzes, neben dem Martin Gropius Bau, gewählt.

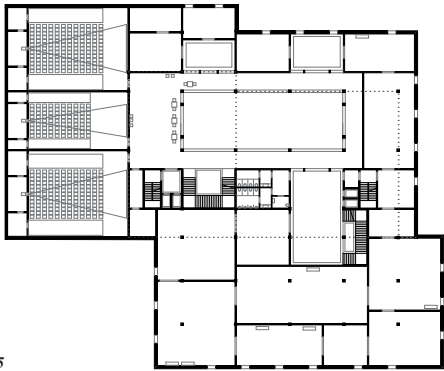
Für unseren Entwurf schlagen wir ein Konglomerat aus mehreren Volumina vor. Das Haus beherbergt viele verschiedene Funktionen und dies soll sich deutlich nach Außen hin abzeichnen. Der Entwurf ist als freistehender Körper geplant ohne Anpassung an seine Umgebung mit einem großzügigen Vorplatz und einem stark repräsentativen Eingang. Der Eingang nimmt die gesamte Breite des ersten Körpers ein. Unter den Kinosälen, die durch die schräge Form erkennbar sind, wird das Filmhaus betreten und man findet sich in einem sehr breiten Eingangsraum wieder welchem anschließend eine lange und sehr hohe Halle entgegengestellt wird.



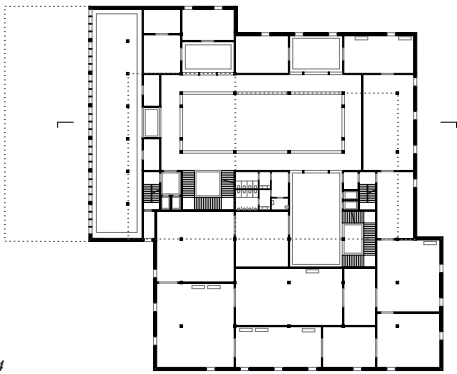
3



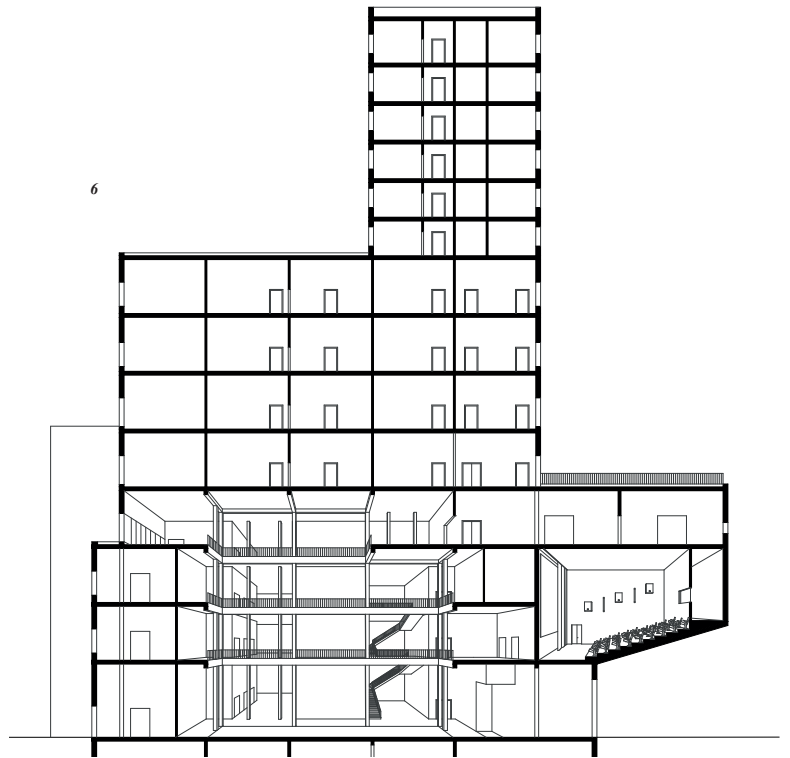
- 4 Grundriss 1. OG
- 5 Grundriss EG
- 6 Längsschnitt
- 7 Innenraum Halle



5

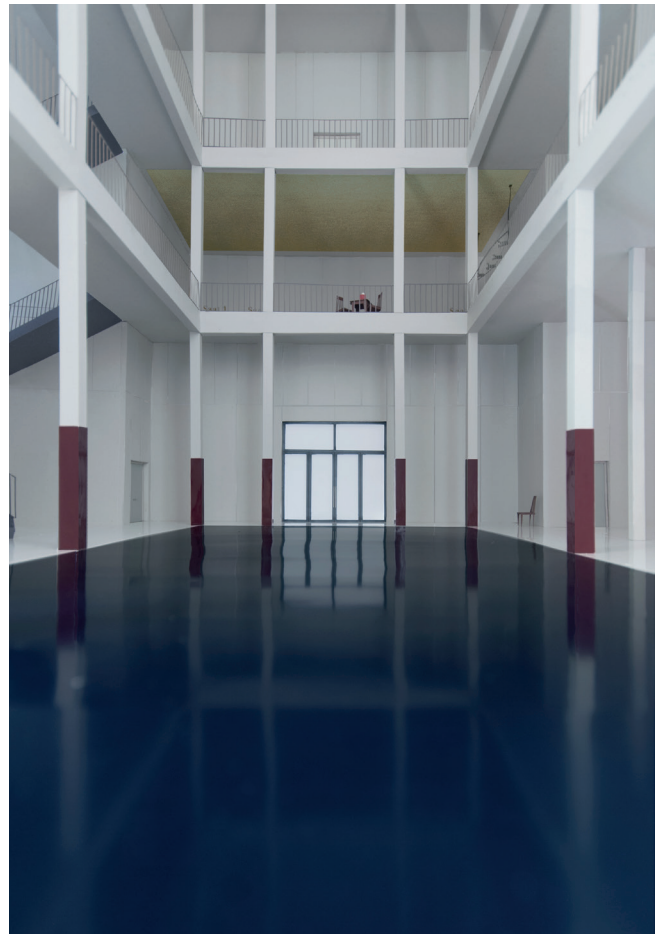


4



6

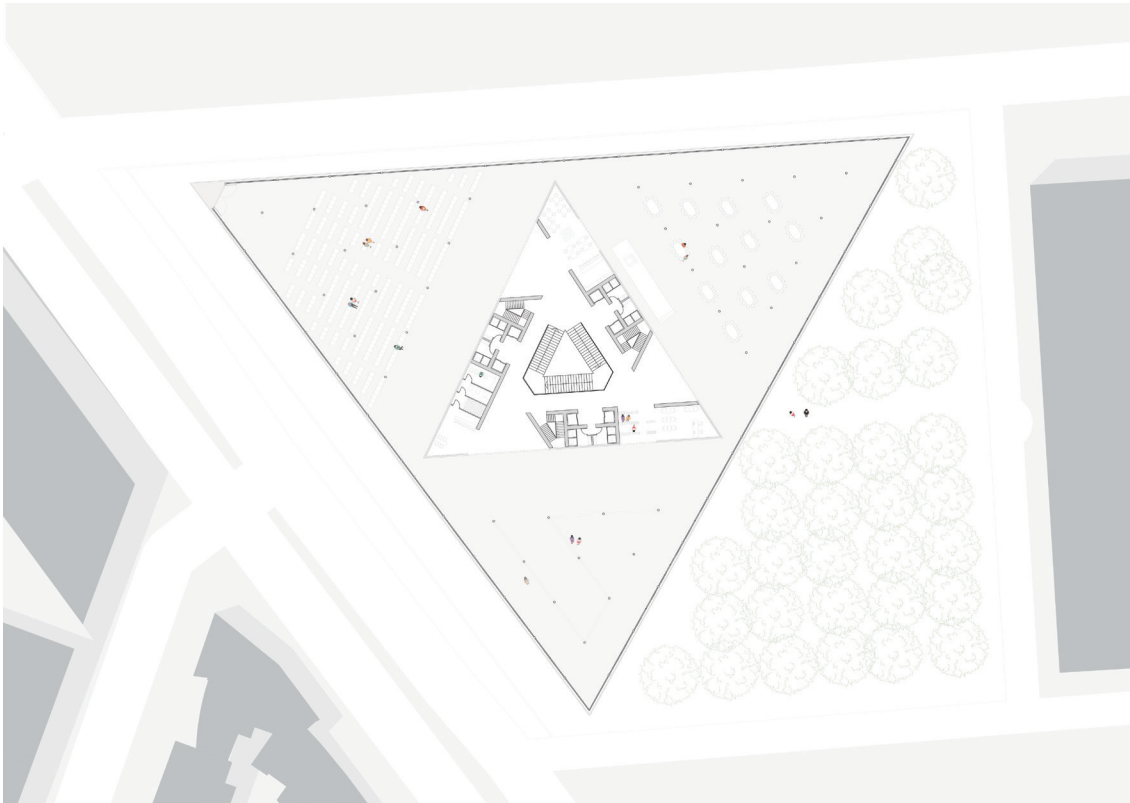
7



Bei der inneren Organisation des Hauses erfährt man keine Trennung der einzelnen Körper, viel mehr wird das Innere geschosswise als ganze Fläche gedacht und mit zellenartig verwobenen Räumen gefüllt. Der größte aller Räume ist die Halle, diese zieht sich über die ersten vier Geschosse und stellt eine Verbindung der öffentlichen Flächen dar. Im Erdgeschoss und den ersten vier Geschossen befindet sich das Museum. Dieses wird als Rundlauf organisiert. Im ersten Obergeschoss befinden sich die Kinosäle mit einem großzügigen Bereich davor, welcher wiederum die Beziehung zur Halle herstellt. In den oberen Geschossen befindet sich die Filmschule und den Abschluss bis zum 13. Obergeschoss bilden die Büros. Der äußere Ausdruck wird durch große geschlossene Ziegelflächen und umlaufende Bandfenster geprägt. Diese Bänder bewirken ein Zusammenschnüren der verschiedenen Körper. Im unteren Teil kommt es zu einer bewussten Kombination aus Band- und Lochfenstern, welche sich durch ihre Proportionen annähern. Das acht Meter hohe Erdgeschoss bildet einen Sockel aus blauen Ziegeln aus und lässt das schwere Haus am Boden ankommen.

FILMHAUS BERLIN

Eylül Aslan, Anna Gnizdiukh
Lehrstuhl für Städtische Architektur, Prof. Dietrich Fink



1

Filmhaus Berlin

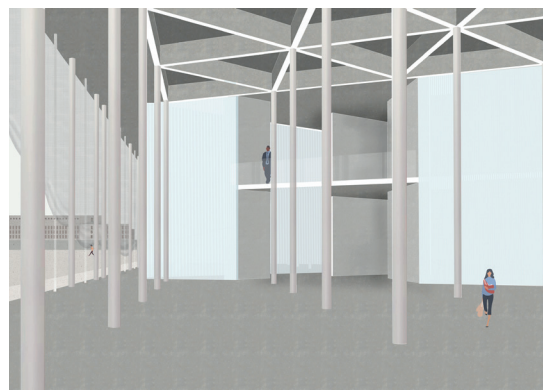
Ein Filmhaus entsteht in Berlin: ein neues Kulturzentrum, das das Filmmuseum, die Filmschule, Berlinale-Büros und anderes rund um die Berliner Filmwelt erfasst.

Ein zeichnerisches Gebäude, das skulptural und frei auf seinem großzügigen Grundstück am Martin-Gropius-Bau steht. Das Filmhaus verkörpert Glamour und Spektakularität der Filmindustrie - und das auf Berliner Art, mit schlichtem, klarem und festlichem Ausdruck nach Aussen sowie Innen.

Das Gebäude besteht aus zwei dreieckigen Körpern, die zusammen ein starkes Zeichen bilden. Im flacheren Dreieck befinden sich repräsentative, überhohe Räume, die unterschiedliche Nutzungen beherbergen können: Berlinale-Empfänge, Ausstellungen, Seminare usw. Diese flexible Räume werden durch die Funktionsräume im vertikalen Körper bedient. Darüber ist eine Dachterrasse mit den Restaurants und einem Pool - denn es gehört dazu, mit einem Glass Champagne am Pool den Sonnenuntergang über Berlin zu genießen. Im „Turm“ befinden sich auch die Bibliothek, Museum und Büros sowie die Erschliessungen. Diese Flächen werden mit einer Profilglas-Fassade umhüllt und verborgen, während das flachere Dreieck durch seine umlaufende Glasfassade mit Schiebetüren sich der Umgebung öffnen kann. Über der Glasfassade hängt ein Vorhang aus Metall-Mesh, der an einzelnen Stellen hochziehbar ist.

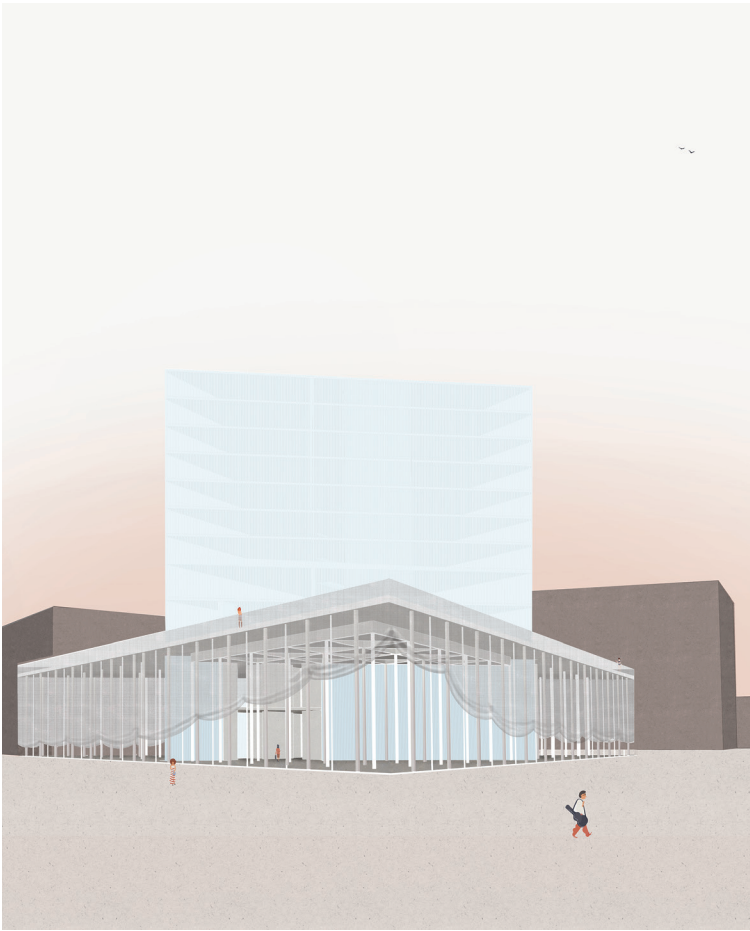


2

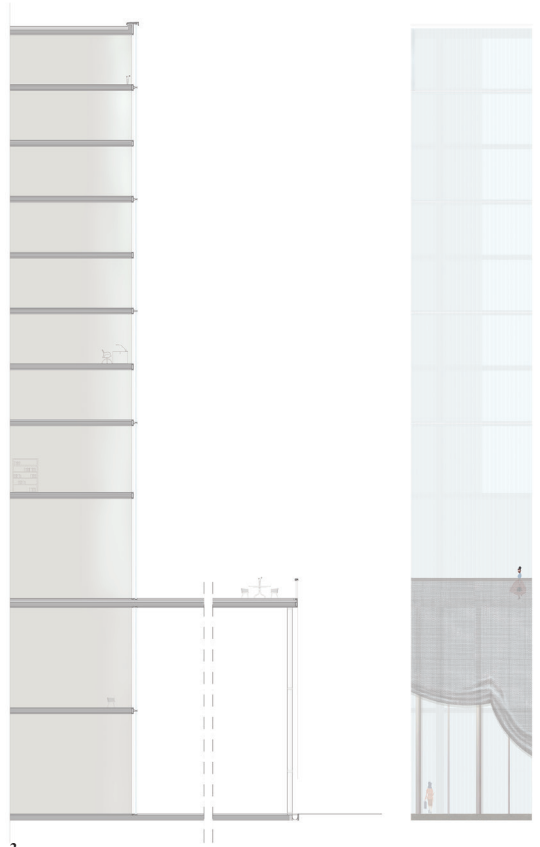


3

1 Lageplan
2 Schnitt
3 Innenperspektive



1



2

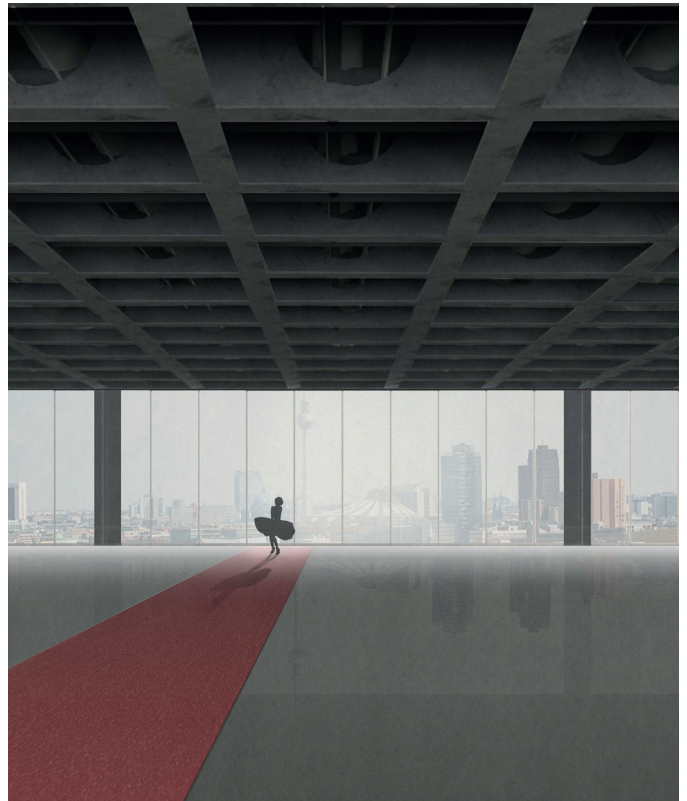
3



1 Aussenperspektive
 2 Fassadenschnitt
 3 Terrassengeschoss

Filmhaus Berlin

Jakub Lang, Tobias Oswald
 Lehrstuhl für Städtische Architektur, Prof. Dietrich Fink



1

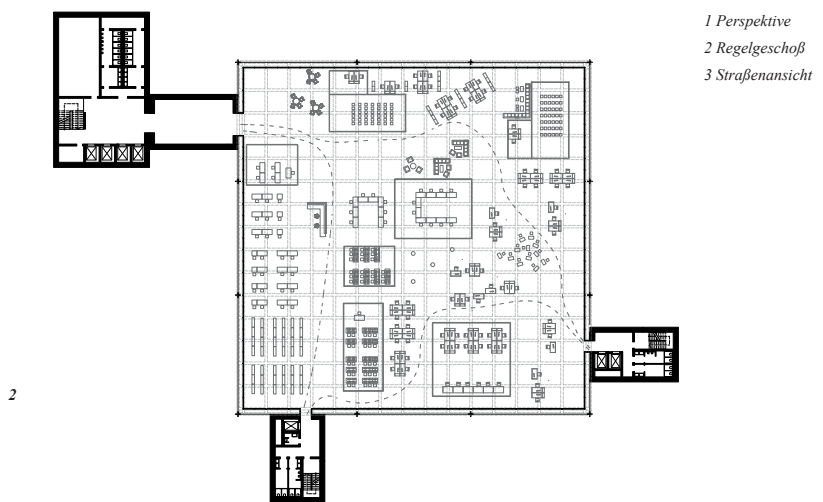
Filmhaus Berlin

Das Filmhaus Berlin bildet eine neue Szene für die deutsche als auch europäische Welt des Films. Das Gebäude bedient neben seiner repräsentativen Aufgabe während der Berlinale auch eine Vielzahl von Nutzungen die mit der Filmentstehung zusammenhängen. Das Filmmuseum, eine Filmschule oder Büroflächen sind nur ein Bruchteil dessen, was der Neubau verbirgt.

Aus der Konsequenz dieser heterogenen Nutzung ergab sich das Konzept der frei nutzbaren Fläche. Der quadratische Grundriss mit einer Seitenlänge von über 55m wird stützenfrei überwunden und bietet somit eine völlig frei bespielbare Bühne. Determinierte Funktionen der vertikalen Erschließung als auch die Installationsschächte befinden sich außerhalb dieser Fläche in Türmen ausgelagert.

Die Türme sind zugleich auch Akteure des Städtebaus. Sie fassen den Bereich zum Martin Gropius Bau sowie der große Turm als Anziehungspunkt und Gelenk an der Straßenecke fungiert.

Die Materialität des quadratischen Kerngebäudes ist ein Stahlbau, dessen Träger prominent an der Fassade abzulesen sind. Eine großzügige Verglasung verstärkt den horizontalen Charakter des transparenten Volumens. Im Kontrast dazu stehen die opaken Türme. Diese besitzen ein strikt vertikales Erscheinungsbild und nähern sich mit ihrer Ziegelfassade dem prominenten Gropius Bau an.



2

- 1 Perspektive
- 2 Regelgeschoß
- 3 Straßenansicht



3

**B.A. Architektur – Lehrstuhl für
Städtebau und Wohnungswesen**

COLLECTIVE HOUSEHOLD – THICK BRICK BUILDING

Mari Brorsen, Max Panhans, Vanessa Salm

Lehrstuhl für Städtebau und Wohnungswesen, Prof. Stephan Bates und Prof. Bruno Krucker



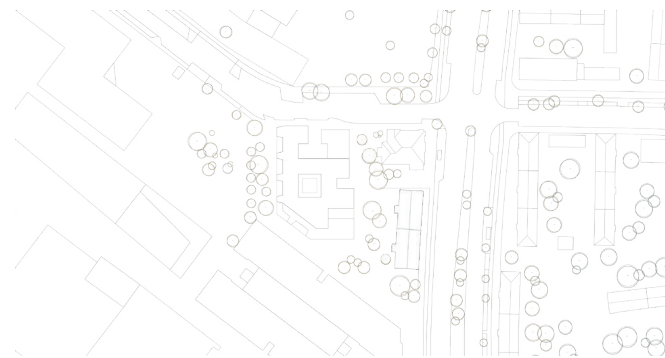
1

Collective Household

Es galt unter dem Thema „Thick Brick Building - Living and working in Munich“ eine neue Gebäude-typologie zu entwickeln. In Anlehnung an die tiefen New Yorker Schlitzhäuser, entstand so ein Collective Household, der neben vier verschiedenen Wohntypologien auch gewerbliche, gastronomische und industrielle Nutzungen vereint.

Diese Vielfalt der Nutzungen, spiegelt sich auch in der Diversität der Fassadenseiten wieder: So ist die West-Fassade von Erkern geprägt, die Ost-Fassade durch klare Einschnitte definiert und beide durch einen gemeinsamen Sockel, sowie ein horizontal gegliedertes Fassadenthema vereint. Im inneren verbindet das Atrium das Zusammenspiel der Funktionen.

Dieses Herz ist gefasst von einer Treppensequenz, die durch geschickt platzierte Sichtbezüge die Bewohner mit sich und dem Gebäude in Verbindung bringt. Auf der Hofseite sind die gemeinschaftlich nutzbaren Flächen angeordnet, sodass diese einen elementaren Bestandteil der Sequenz und somit der Gemeinschaft bilden. Das Frauenhaus als geschützter Ort ist Teil dieses Organismus, wahrt jedoch durch die Aufteilung der Erschließungs-, Gemeinschafts- und Individualräumen den für die Bewohner nötigen Abstand. Durch die teils sehr tiefen Wohnungsgrundrisse entsteht eine Finesse, die sämtliche Wohnungstypen teilen: Die Küchen sind als eigene, durch Verglasungen abgetrennte Räume mit Blick auf den Außenraum konzipiert und bieten somit eine lockere helle Atmosphäre.



- 1 Straßenansicht - Collage
- 2 Masterplan
- 3 Erdgeschoss
- 4 Atrium - EG

2



3



4

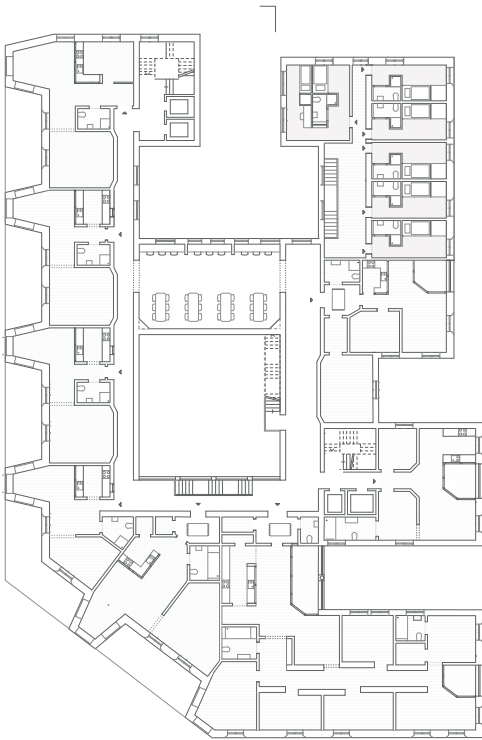


1

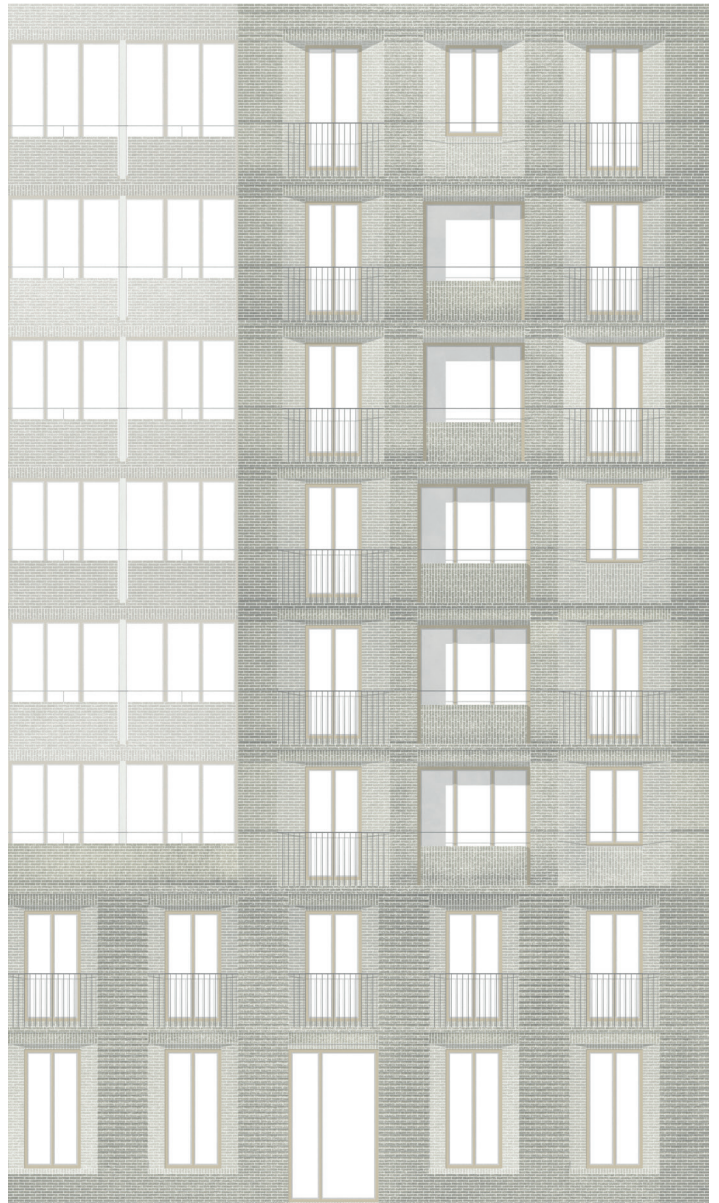
1 Schnittperspektive
2 Grundriss 2. OG

3 Innenraum
4 Außenraumperspektive

5 Ansicht



2



3



4

5

FILMHAUS BERLIN

Rebecca Schmitt, Maximilian Waske
Lehrstuhl für Städtische Architektur, Prof. Dietrich Fink



1

Filmhaus Berlin

An der Stelle des ehemaligen Museums für Völkerkunde soll in direkter Nachbarschaft zum Martin-Gropius-Bau, unweit des Potsdamer Platzes, ein neuer Kulturbau für den Berliner Film entstehen.

Der Auftraggeber, die Deutsche Kinemathek, legte ein detailliertes Raumprogramm mit Museumsflächen, Kinosälen, Verwaltung, Schulpädagogik, sowie flexiblen Arbeitsbereichen für die Organisation der Berlinale vor.

Der städtebauliche Entwurf lehnt sich an den Berliner Block an, indem er die umliegenden Straßenfluchten aufnimmt und somit zur markanten Gebäudeform mit der spitzen Ecke gelangt. Mit seiner prominenten Lage fügt sich der Baukörper in die Reihe der großen Bauten entlang der Niederkirchnerstraße ein.

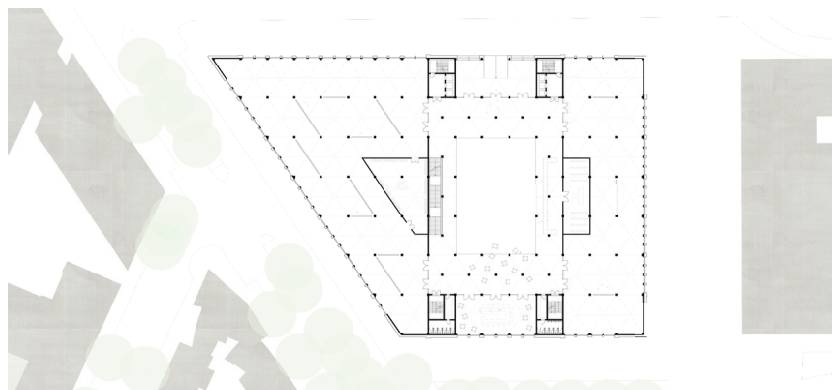


2

1 Innenraumperspektive
2 Außenraumperspektive
3 Grundriss EG
4 Konzept



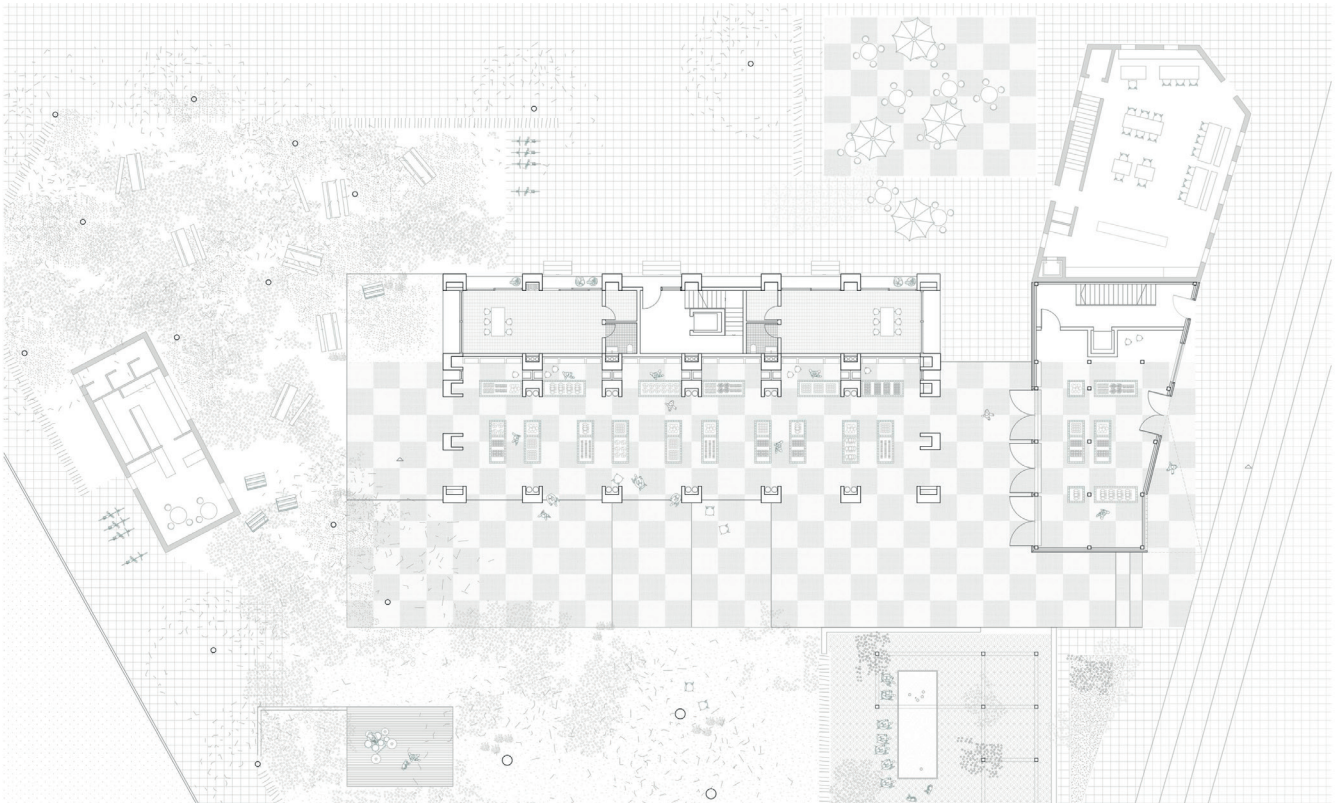
Das Herzstück des Filmhauses ist das große Atrium in der Mitte des Gebäudes. Es dient neben der Belichtung der umliegenden Ausstellungs- und Büroflächen vor allem als das zentrale, verbindende Element zwischen den verschiedenen Nutzungen. Umgänge öffnen sich in allen Geschossen zum Atrium; an seinen vier Ecken befinden sich die Treppenhaukerne mit Sanitär- und Aufzugsanlagen. Die Grundrisse sind weitgehend frei einteilbar, um eine größtmögliche Nutzungsflexibilität zu gewährleisten. Das Untergeschoss nimmt die Kinosäle sowie die Filmstudios auf, in den darüber liegenden Geschossen folgen Ausstellungs-, flexible Büroflächen, Verwaltungs- und Schulungsräume. An die dreieckig zulaufende Grundstücksform ist die Tragstruktur des Daches und der Unterzüge angelehnt.



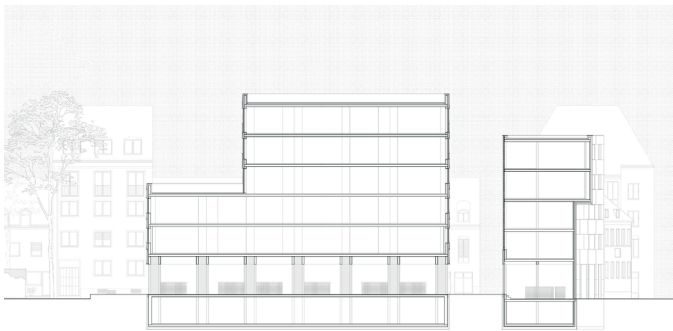
3

GRUNDELEMENTE DER ARCHITEKTUR

Laura Betz, Frederik Moest
Lehrstuhl für Städtische Architektur - Gastprofessur Maria Conen



1



2



3

Strasse Platz Haus

Unser Bauplatz, der „Grünspitz Giesing“ ist ein sehr spezieller Ort in München. Es herrscht eine kreative, offene Atmosphäre und die Bewohner Giesings eignen sich ihn mit vielfältigen, teils alternativen Nutzungen an. Die große Diversität an diesem Ort wollen wir behalten und stärken. Die Häuserkanten der umgebenden Bebauung lassen am Grünspitz einen Leerraum übrig. Diesen nicht zu besetzen, sondern als freien Raum zu stärken, war ein weiteres Ziel unserer Arbeit. Wir verstehen den Raum hier als eine große Wohnung, in der sich die Bewohner selbst einrichten können.

Im Freiraum verweben wir dazu erhaltenswerte Besonderheiten des Ortes mit neuen Elementen zu einem großen Flickenteppich. Auf diesen Teppich setzen wir zwei Gebäude, die als freie Solitäre im

städtebaulichen Leerraum Bezugspunkte bilden. Das eine Gebäude ist klein und dick und sitzt am Boden. Das andere ist groß und dünn und wird von dicken Füßen getragen. Das eine formt eine Skulptur und wird zum Kopfbau der neuen Einkaufsstraße, das andere steht wie ein Briefbeschwerer auf einem gemusterten Teppichband. Verbunden werden die beiden Gebäude über das Erdgeschoss mit einer durchlaufenden Marktstraße. Zudem eint sie das Prinzip der Stützen-Platten Konstruktion. Unterschiedlich angewendet ergeben sich daraus zwei Gebäude mit gänzlich eigenem Ausdruck. Das Motiv der Säule bzw. des Pfeilers findet sich in allen Bereichen unseres Entwurfes wieder – außen wie innen. Unterschiedliche Höhen und Dimensionierungen schaffen verschiedene Atmosphären und geben den einzelnen Flecken eine übergeordnete Struktur.

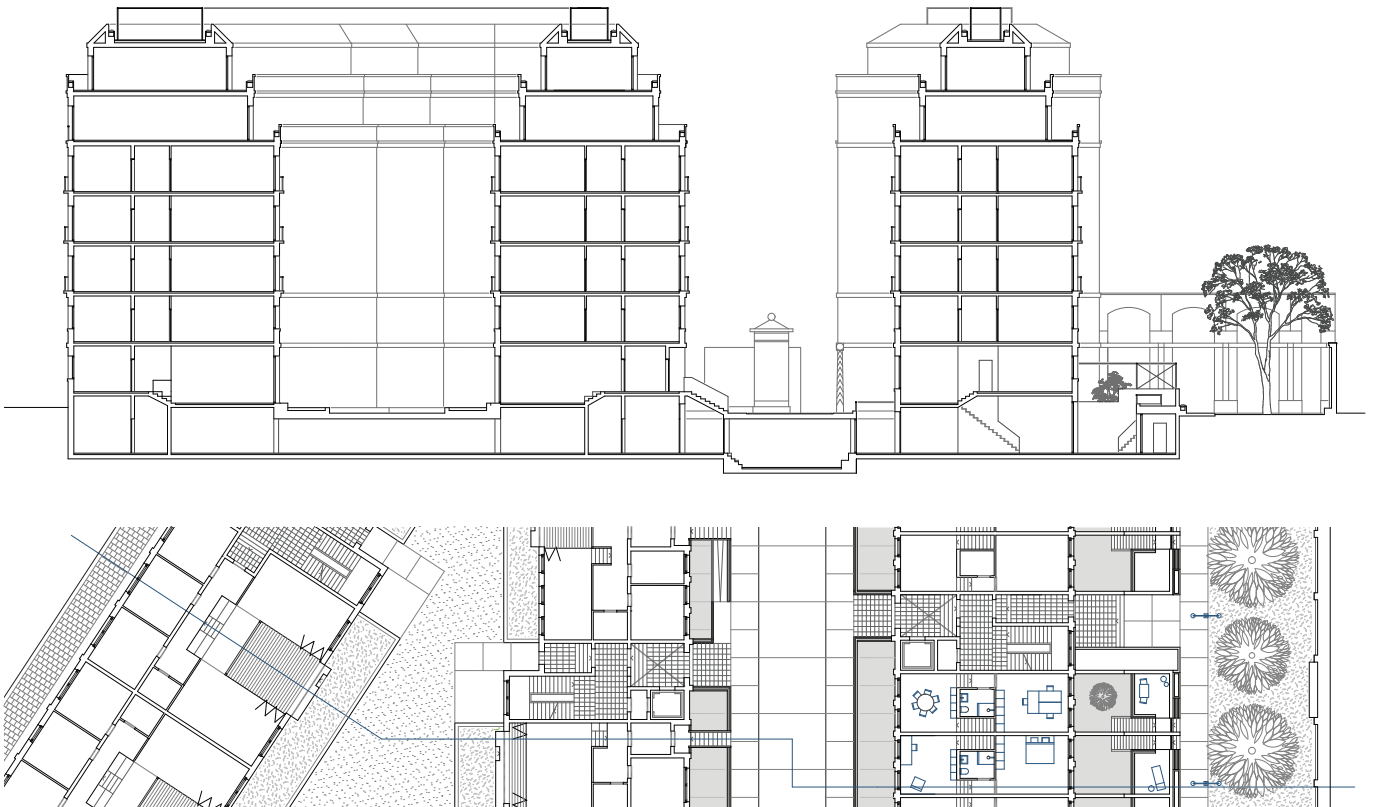
1 Erdgeschossplan
2 Schnitt
3 Fassade Süd
4 Innenraum



4

CA' BELLA

Leonie Kopp, Carina Thomas
Lehrstuhl für Städtische Architektur - Gastprofessur Maria Conen



1

Ca' Bella

Im Zuge des Projekts Grundelemente der Architektur des Studio Conen Sigl, haben wir uns intensiv mit der Referenz Ca' Brutta von Giovanni Muzio beschäftigt und daraus eigene Bausteine entwickelt. Diese sind z.B. die typologische Setzung, eine Zusammenstellung von verschiedenen Elementen des städtischen Raumes und die Entwicklung eines Fassadenkatalogs.

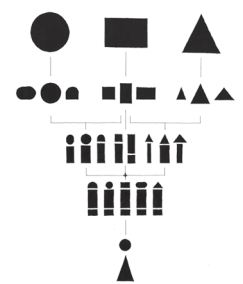
Unser Baugrundstück befindet sich an der Marsstraße, gegenüber des Circus Krone, neben der Spaten Brauerei und bildet eine interessante Schnittstelle in der Stadt. Durch die Setzung von Block und Riegel und der Beziehung zu der umgebenden Bebauung, bilden wir einen urbanen Platz, einen Parkraum und eine private Straße aus. Diese bilden das Zentrum des atmosphärischen Spannungsverhältnisses zwischen dem städtischen Raum und dem Innenraum im Entwurf. Ausgehend von der Gestaltung des Außenraumes, haben wir das Projekt schrittweise zum Innenraum hin weiterentwickelt. Die Tiefhöfe sind die besondere Schnittstelle dazwischen. Sie entwickeln sich von privaten Außenräumen hin zu einer zentralen Tiefhofstraße, die einen Gemeinschaftsbereich für die Bewohner umspielt. Sie ist das verbindende Element zwischen Block und Riegel.

In der Fassade findet eine Abstufung von einer schweren dominanten Sockelzone zu einem feinen, terrassierten Dachgeschoss statt, welche sich auch im Farbkonzept widerspiegelt. Außerdem wird die Fassade durch eine unterschiedlich detaillierte Formensprache, abgeleitet von unserem Elementstammbaum, gegliedert und teilt das Gebäude in mehrere vertikale und horizontale Abschnitte.



2

- 1 Schnitt und EG
- 2 Schaukastenmodell
- 3 Innenraumbild



3

SILVER SURFER

Lucia Gruber, Kilian Schellenberger
Lehrstuhl für Städtische Architektur - Gastprofessur Maria Conen



1

Silver Surfer

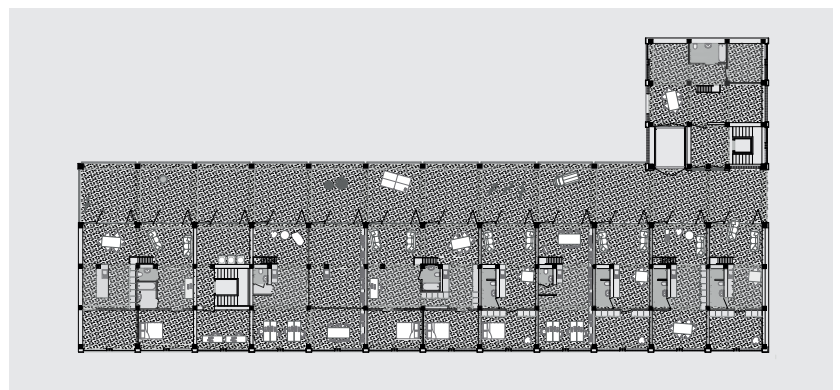
Ziel des Entwurfs ist das Schließen einer empfindlichen Lücke im Stadtraum zur dessen Entwicklung verschiedene Referenzen herangezogen und interpretiert. In diesem Falle das Maison de Verre in Paris (Pierre Chareau) und Nemausus von Jean Nouvel. Die umgebende Bebauung besticht nicht positiv durch exponierte und großflächige Glasflächen. Diesem wird eine gerasterte Fassade mit einer dezent ausformulierten Kolossalordnung entgegengestellt. Gefüllt sind die Raster mit Glasbausteinen und öffnenbaren Bandfenstern. Hierdurch wird eine doppelte Lesbarkeit erzielt: einerseits als Bandfenster, andererseits als einzelne quadratische Elemente. Diese stellen auch im Grundriss die Grundraster der Wohnungen dar.

Die Wohngrundrisse sind durch die Stützen flexibel einteilbar. Galerien sind einzuziehen. Die doppelte Raumhöhe gibt die Chance der flexiblen Nutzung auch als Büro, Atelier oder Werkstatt. Über vertikal durch das Gebäude gezogenen Schächte (Adern) wird das Gebäude versorgt. Die dem Hofzugewandte Seite erschließt die Wohnungen über eine breite Strada. Der angesetzte Turm dient der vertikalen Erschließung. Diese besteht aus einem drastisch überdimensionierten Lastenaufzug welcher es ermöglichen würde, bis zu seiner Wohnung vorzufahren bzw schwere Gegenstände wie Architekturmodelle durch das Gebäude zu befördern. Das Erdgeschoss ist teilweise um ein halbes Stockwerk angehoben um den Bewohnern und Nutzern des Hauses ein privates und geschütztes Arbeiten und Wohnen an solch einer genutzten Straße zu ermöglichen.



2

1 Schaukastenmodell
2 Innenraumperspektive
3 Grundriss OG



3

**B.A. Architektur – Lehrstuhl für
Städtebau und Regionaplanung**

ÜBERSEESTADT BREMEN

Khoi Anh Dang
Lehrstuhl für Städtebau und Regionalplanung, Prof. Sophie Wolfrum



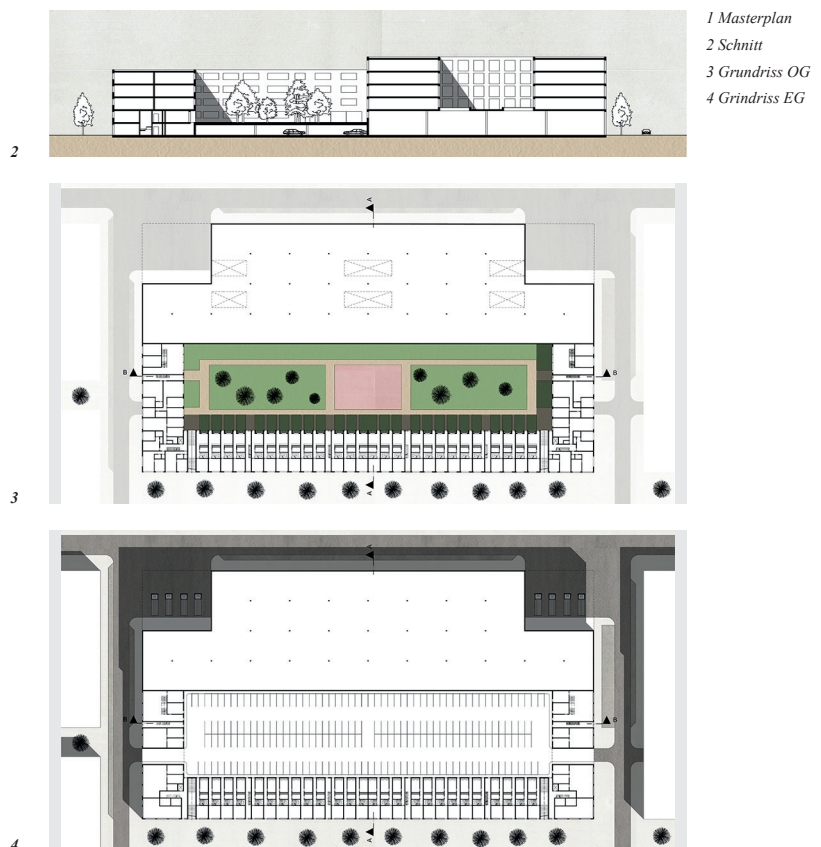
1

Die produktive Stadt

Die komplexe Lage des Gebietes am Ende einer Landzunge, umrandet von lärm- und geruchsintensiven Industriebetrieben, erfordert eine räumlich kompakte Anordnung von Wohngebieten mit Büros und produzierendem Gewerbe als Pufferzone. Der bereits bestehende Park im Überseepark sowie die neu anzulegende weiche Kante bieten dem neuen Gebiet bereits vielfältige Freizeitgelegenheiten in nächster Nähe. Der Fokus für den Entwurf lag also darin, vielfältige Wohn- und Arbeitswelten in nächster Nähe zu vereinen.

In diesem Entwurf wird dies vorrangig in den drei Produktionshallen in der Mitte des Gebietes bewerkstelligt: Diese beherbergen die produzierenden Gewerbeunternehmen so, dass für die angrenzenden Bewohner eine möglichst geringe Belastung entsteht. Dazu kommen auf die Produktionshallen aufgesattelte Bürokomplexe, die zum Teil auch die Verwaltungsräume der Produktionsgewerbebetriebe beherbergen. Die Blöcke haben ihren Innenhof um eine Ebene erhöht, dies schafft im Erdgeschoss Platz für Arbeitsräume zur Straße hinaus, die man als Atelier oder als kleines Büro nutzen kann, und großflächige Garagen unter dem Innenhof.

Ebenfalls Wert legt das Konzept auf die Revitalisierung des alten Kühlhauses. Als Schlusspunkt einer weiten Promenade, die sich entlang der Weichen Kante säumt soll das Kühlhaus als Hallenbad mit Gesundheitszentrum das Badeverbot im Weserhafen kompensieren.



Impressum

Konzept, Gestaltung:

Hanne Rung
Carolin Blaim

Herausgeber:

Fakultät für Architektur,
Technische Universität München
Arcisstr. 21, 80333 München,
www.ar.tum.de - © TUM

Verlag:

Technische Universität München
Fakultät für Architektur
verlag@ar.tum.de

München 2017

Die einzelnen Beiträge wurden in Absprache mit den Absolventen erstellt. Die Fotorechte liegen bei den Autoren und jeweiligen Lehrstühlen der Fakultät.

